



Finances publiques américaines : un défi considérable mais gérable

Sommaire

- **Alors que les pays émergents et en développement s'en tirent avec un important ralentissement, les pays développés ont quant à eux encaissé un dur coup dans cette grande récession, qui se reflète notamment dans l'état de leurs finances publiques.**
- **Avant la crise, les États-Unis et le Royaume-Uni avaient les dettes financières brutes les plus faibles du G7. Entre 2007 et 2009, ces deux mêmes pays ont connu les plus fortes hausses de leur endettement, avec le Japon.**
- **Toutefois, si l'on observe l'accroissement de la dette financière nette, indicateur supplémentaire de la santé du bilan, on constate que les États-Unis font bonne figure comparativement au Royaume-Uni, au Japon et à la France.**
- **À l'heure où la stabilisation de l'endettement représente un objectif commun à l'ensemble des pays du G7, nous croyons que le taux d'intérêt relativement bas rattaché à la dette publique des États-Unis ainsi qu'une croissance économique supérieure contribueront à leur faciliter la tâche.**
- **Nous avons calculé que les ajustements nécessaires à la stabilisation de l'endettement des États-Unis sont inférieurs à ceux que le Canada a dû faire au début des années 1990. Par ailleurs, il ne faut pas oublier que les États-Unis ont les prélèvements fiscaux les plus faibles des pays de l'OCDE, ce qui accroît leur marge de manœuvre.**
- **Le prochain choc pour les finances publiques des pays développés sera celui du vieillissement de la population. Or justement, les États-Unis auront une population plus jeune et moins vieillissante que d'autres pays.**

L'heure de constater les dégâts

Maintenant que des signes de reprise économique apparaissent un peu partout dans le monde, l'heure a sonné d'évaluer les dommages collatéraux de la crise. Au-delà de l'assouplissement monétaire sans précédent des banques centrales, les États n'ont pas hésité à délier les

• **Sujet de la semaine**

Cette semaine, nous observons que la situation des finances publiques dans les pays du G7 s'est rapidement détériorée au cours de la récession. Alors que beaucoup s'interrogent sur la capacité de l'État américain de redresser ses finances, nous observons que la situation des États-Unis est moins problématique que celle qu'a connue le Canada dans les années 1990. Le Royaume-Uni et le Japon nous paraissent confrontés à des situations beaucoup plus difficiles, mais la France fait également partie des pays qui feront face à un défi de taille.

• **Revue des indicateurs économiques (p. 6)**

• **À surveiller**

Calendrier économique et annonces importantes concernant les bénéfices au cours de la prochaine semaine (p. 7)

• **Tableaux économiques (p. 8)**

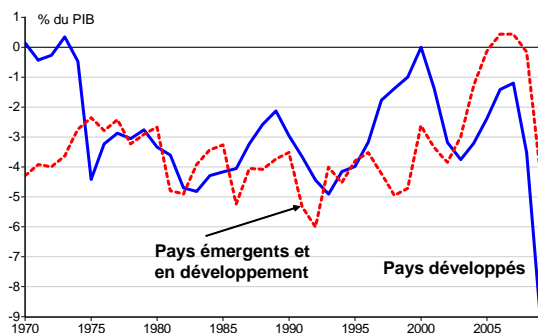
cordons de la bourse pour empêcher que cette récession déjà profonde ne s'aggrave encore. En effet, les pouvoirs publics connaissent en périodes de récession une baisse des recettes fiscales et une hausse des dépenses liées aux prestations aux chômeurs. Outre ces stabilisateurs automatiques, plusieurs États n'ont pas hésité, compte tenu du choc économique, à mettre en place des mesures supplémentaires – baisses d'impôts, subventions diverses, investissements en infrastructures. Il en résulte que les finances publiques des différents pays ont radicalement changé depuis 2007. Au cours de cette période, la cote de solvabilité de la Grèce a été réduite et celle de l'Espagne est menacée du même sort. L'agence de notation Moody's a même affirmé que la frontière du AAA pourrait être testée par les États-Unis et le Royaume-Uni. Dans ce contexte, un regard sur la situation des finances publiques des pays du G7 s'impose.

L'endettement, un problème des pays développés

L'épicentre de la crise actuelle se situait dans les pays développés et il n'est pas surprenant que le choc économique y ait été plus prononcé. Il faut comprendre que le FMI estime que la croissance du PIB dans les pays avancés pourrait être inférieure à -3 % en 2009, alors que celle des pays émergents et en développement devrait atteindre 2 %. Au graphique 1, on observe que les déficits des pays développés en pourcentage du PIB dépasseront et de beaucoup leur niveau record, alors que ceux des pays émergents et en développement sont inférieurs à la moitié de ceux des pays développés.

1) Profonde récession et ralentissement économique

Équilibre budgétaire des États*



*Estimations pour 2009 et 2010

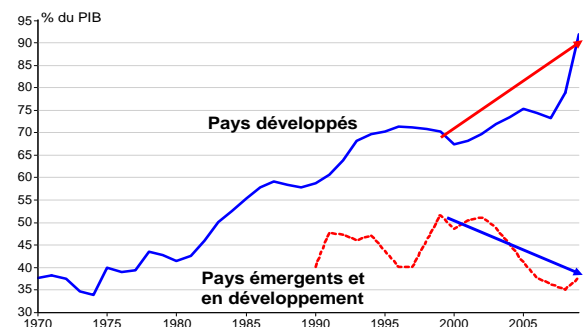
Économie et Stratégie FBN (données du FMI)

Pourtant, il n'y a pas si longtemps, c'est l'endettement des pays émergents et en développement qui représentait un problème de taille. Un renversement de situation important s'est produit depuis le début des années 2000. La dette des pays émergents et en développement a diminué de près de 11 % en pourcentage du PIB alors que celle des pays développés s'est accrue de près de 25 %. Il ne faut toutefois pas accorder une trop grande importance à la différence des niveaux d'endettement à

l'avantage des pays émergents et en développement. En effet, selon le FMI, il a été démontré que les pays développés sont en mesure d'assumer des dettes beaucoup plus élevées, alors que l'endettement de la plupart de pays émergents qui n'ont pas pu honorer leurs engagements était inférieur à 60 % de leur PIB.

2) Où la crise de l'endettement sévit-elle?

Dettes publiques des États*



*Estimations pour 2009 et 2010

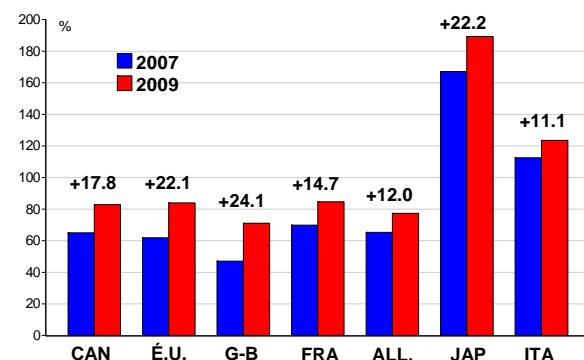
Économie et Stratégie FBN (données du FMI)

Personne n'y échappe

Cette hausse de l'endettement est un phénomène généralisé dans les pays du G7 depuis 2007. Mais son ampleur varie d'un pays à l'autre. Avant la crise actuelle, les États-Unis et le Royaume-Uni avaient les dettes financières brutes les plus faibles du G7. Ces deux mêmes pays ont toutefois connu les plus fortes hausses de leur endettement, avec le Japon, entre 2007 et 2009. En termes d'augmentation de la dette, la zone euro a été moins affectée que les autres pays du G7.

3) Des hausses importantes dans tous les pays...

Dettes financières brutes en pourcentage du PIB



*Estimations pour 2009

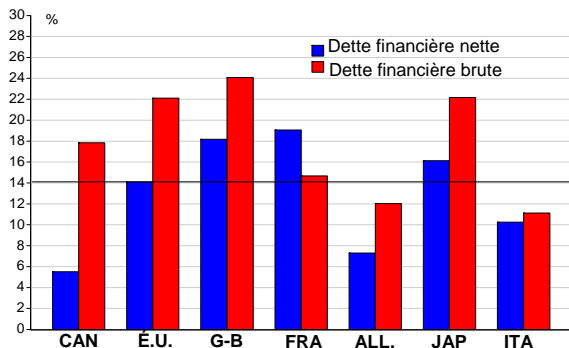
Économie et Stratégie FBN (données de l'OCDE par Datastream)

Puisque les États n'ont pas seulement contracté des dettes pendant cet épisode, mais ont également acquis des actifs, il est important d'examiner leur dette financière nette, qui jette un éclairage supplémentaire sur la santé du bilan. On constate ainsi que la majeure partie de l'augmentation de la dette au Canada a été compensée

par l'achat d'actifs. De plus, la hausse de la dette financière nette a été plus faible aux États-Unis qu'en France, ce qui indique que l'État français a au contraire réduit ses actifs pendant cette période.

4) ... qui ont également servi à l'achat d'actifs

Hausse des dettes en pourcentage du PIB entre 2007 et 2009



*Estimations pour 2009

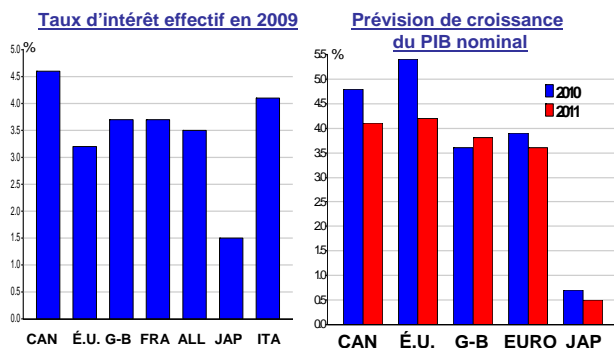
Économie et Stratégie FBN (données de l'OCDE par Datastream)

L'objectif premier : stabiliser l'endettement

Le niveau d'endettement n'est pas le seul indicateur utile pour évaluer la santé des finances d'un État. Il faut comprendre qu'en ces temps difficiles où les budgets demeurent déficitaires, l'objectif premier sera de stabiliser la dette en pourcentage du PIB. Il est donc utile de calculer d'abord le déficit primaire nécessaire pour stabiliser la dette en pourcentage du PIB (DPSD) qui est propre à chaque pays¹. Outre le niveau d'endettement, les autres variables qui entrent dans ce calcul sont le taux d'intérêt de cette dette ainsi que la croissance économique du pays. À ce titre, il faut remarquer que le taux d'intérêt de la dette américaine se compare avantageusement aux autres pays du G7 à l'exception du Japon.

5) D'autres variables à prendre en compte

Taux d'intérêt effectif et croissance économique prévue



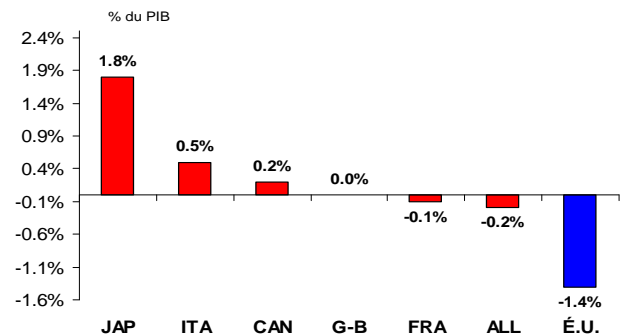
Économie et Stratégie FBN (données de l'OCDE et prévisions FBN)

De plus, nous tablons sur un rebond économique supérieur aux États-Unis, ce qui joue également en leur faveur. Le Japon quant à lui fait bande à part pour ces deux variables. En effet, la croissance nipponne devrait être nettement inférieure à celle des autres pays du G7 et sera inférieure au

taux d'intérêt de sa dette, qui est pourtant de loin le plus bas des pays du G7. Cet écart, conjugué à une dette nettement plus élevée que celle des autres pays, fait du DPSD du Japon, qui se situe à 1,8 % en moyenne pour 2010 et 2011, le plus élevé du G7. Le DPSD américain est le plus faible, à -1,4 %, en raison du faible taux d'intérêt de la dette et de la croissance économique prévue supérieure à la moyenne du G7. Cela signifie que les États-Unis pourraient enregistrer un déficit de 1,4 % sans que leur dette n'augmente en pourcentage du PIB.

6) États-Unis : la position la plus enviable

Déficit primaire nécessaire pour stabiliser la dette en pourcentage du PIB (moyenne 2010 et 2011)



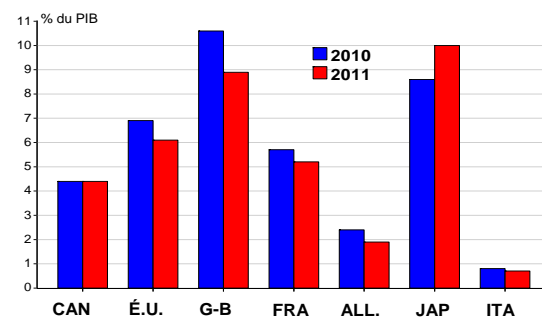
Économie et Stratégie FBN (données de l'OCDE par Datastream et estimations FBN)

Le Royaume-Uni et le Japon : derniers de classe

Si on compare le DPSD (un déficit primaire hypothétique) au déficit primaire estimé par l'OCDE pour ces deux mêmes années, on obtient l'effort d'ajustement qui serait nécessaire pour stabiliser la dette de chacun des pays. On constate que la situation serait nettement plus précaire au Royaume-Uni et au Japon qu'aux États-Unis. Autre élément très intéressant, la situation de la France, quoique meilleure, est similaire à celle des États-Unis. Ainsi, la marge de manœuvre que devrait dégager l'État américain pour stabiliser sa dette en pourcentage du PIB est de l'ordre de 6,5 %.

7) Difficultés plus grandes pour la G-B et le Japon

Écart entre le déficit primaire qui stabilise la dette en pourcentage du PIB et le déficit primaire prévu



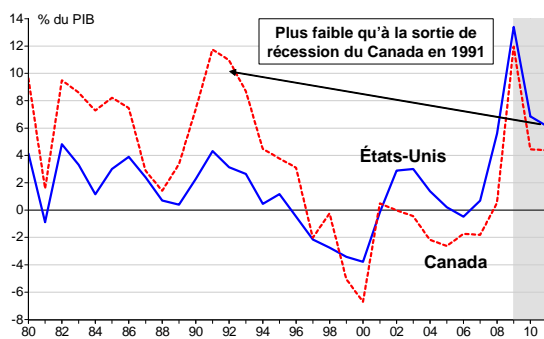
Économie et Stratégie FBN (données de l'OCDE par Datastream et estimations FBN)

Pour avoir une idée de l'ampleur de la tâche qui attend l'État américain, il n'est pas nécessaire de regarder bien loin. Pendant les deux années qui ont suivi la récession de 1991,

le Canada a connu une situation où cet écart se situait à 9,8 % du PIB, alors que les États-Unis devront composer avec un écart de 6,5 % pendant les deux prochaines années. À l'époque, les taux d'intérêt astronomiques expliquaient principalement le déséquilibre des finances publiques canadiennes, puisque le déficit primaire a été faible comparativement à celui qu'affichent actuellement les États-Unis. Du point de vue de la dette, les deux situations sont comparables. Nous savons que la lutte contre le déficit au Canada ne s'est pas faite sans heurts ni grincements de dents; cet épisode s'est soldé par la mise en place de la TPS et des compressions majeures des dépenses de programmes. L'épisode américain devrait donc être moins douloureux.

8) Comme au Canada dans les années 1990?

Écart entre le déficit primaire qui stabilise la dette en pourcentage du PIB et le déficit primaire réalisé



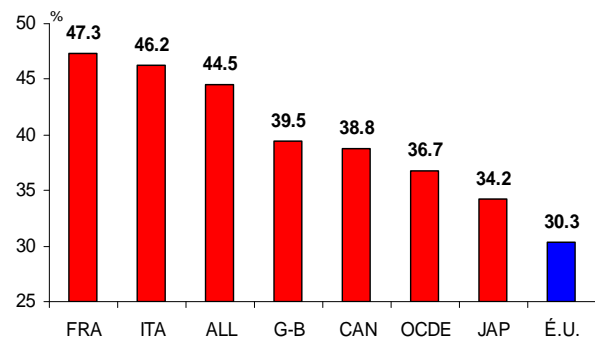
Économie et Stratégie FBN (données de l'OCDE par Datastream et estimations FBN)

Une marge de manœuvre potentielle

Autre facteur en faveur des États-Unis, les recettes fiscales au Canada représentaient à l'époque 44 % du PIB alors que celles de notre voisin du Sud se situent actuellement à 30 %. D'ailleurs, les données indiquent qu'une hausse des recettes à la moyenne de l'OCDE comblerait presque entièrement l'écart de 6,5 % mentionné plus tôt. Cela ne compromettrait pas la compétitivité de la fiscalité américaine puisque l'ensemble des pays du G7 à l'exception du Japon aurait encore une fiscalité plus lourde. Il n'en demeure pas moins que cette décision difficile appartient à l'État américain. Pour sa part, le Canada avait plutôt opté pour une baisse des dépenses, qui sont passées de 53 % à 41 % du PIB entre 1992 et 2001.

9) États-Unis : Une marge de manœuvre potentielle

Recettes totales en pourcentage du PIB en 2009



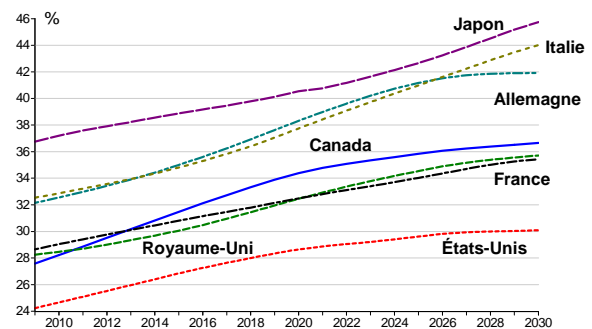
Économie et Stratégie FBN (données de l'OCDE par Datastream)

D'autres défis à venir

Outre l'endettement dans le cadre de la crise actuelle, un autre enjeu important, mettra à l'épreuve les finances des pays du G7 au cours des prochaines années. En effet, les changements démographiques modifieront la pyramide des âges de façon substantielle. La retraite prochaine des *baby-boomers* provoquera un ralentissement de la croissance économique qui aura un impact négatif sur les recettes fiscales. Le vieillissement engendrera quant à lui une hausse des dépenses de santé. À cet égard, on constate que la population âgée de 55 ans et plus en proportion de la population totale est moins nombreuse aux États-Unis que dans les autres pays du G7. De plus, l'augmentation de cette population devrait être moins forte aux États-Unis au cours des 20 prochaines années.

10) Population plus jeune et moins vieillissante

55 ans et plus en pourcentage de la population totale



Économie et Stratégie FBN (données du recensement américain)

Conclusion

Les finances publiques des pays développés, dont celles du G7, se sont grandement détériorées au cours de la récession. Maintenant que les signes de reprise apparaissent un peu partout dans le monde, l'heure est venue d'établir un plan de stabilisation de l'endettement. L'ampleur de l'effort à déployer varie d'un pays à l'autre. Le Royaume-Uni et le Japon font selon nous face aux situations les plus problématiques, mais les États-Unis et la France devront également dégager une marge de manœuvre substantielle. Alors que beaucoup s'interrogent sur la capacité de l'État américain de redresser ses finances publiques, nous observons que la situation des États-Unis est moins problématique que celle qu'a connue le Canada dans les années 1990, qui a d'ailleurs su remédier à la situation en adoptant des ajustements douloureux, mais nécessaires. Le défi qui attend l'État américain est donc considérable, mais gérable.



Matthieu Arseneau – Économiste
514 879-5149

✉ – matthieu.arseneau@fbn.ca

¹ Le déficit primaire est la différence entre les revenus et les dépenses de l'État, en excluant le service de la dette. Le déficit primaire qui stabilise la dette en pourcentage (DPSD) du PIB peut être calculé de la façon suivante :

$$DPSD = \frac{(D/Y) * (i - g)}{(1 + g)}$$

Où

D = Dette

Y = PIB nominal

i = Taux d'intérêt nominal

g = Croissance du PIB nominal

Canada — Les mises en chantier résidentielles ont connu une forte progression de 5.9 % en décembre. En zone urbaine, le nombre d'unités d'habitation individuelles a augmenté de 6.4% à 79.4K et celui des logements collectifs, de 6.7% à 77.7K. À l'échelle régionale, le Québec a dominé avec un gain de 6.7K unités, pour un total de 44.4K. Les mises en chantier ont augmenté de 47% par rapport au creux d'avril, atteignant un sommet inégalé depuis octobre 2008. Cela dit, nous sommes préoccupés par le nombre élevé de logements collectifs neufs inoccupés, qui indique une offre excédentaire et pourrait donner lieu à un ralentissement des mises en chantier dans ce secteur. Les mises en chantier de logements collectifs seront probablement assez léthargiques au cours du prochain trimestre et on peut donc s'attendre à ce que la croissance des mises en chantier résidentielles ralentisse en 2010.

La balance commerciale du Canada a enregistré un déficit de \$0.3G en novembre, après un excédent de \$0.5G en octobre. Les exportations ont crû légèrement, de \$0.2G (1.1%), alors que les importations ont augmenté de \$1.2G (3.9%). En termes réels, le déficit de la balance commerciale est passé de \$4.9G à \$5.5G, en raison des produits automobiles et des machines et de l'équipement. L'augmentation des importations de machines et d'équipement en novembre laisse penser que les investissements des entreprises reprennent. De plus, les exportations totales réelles ont connu une hausse annualisée de 13.1% pour le trimestre, tandis que les importations réelles ont progressé de 3.4%. Le commerce ajoutait ainsi 2.7% à la croissance à ce stade du quatrième trimestre.

Les ventes de véhicules neufs ont diminué de 6% en novembre. Elles ont reculé dans toutes les provinces, mais c'est l'Ontario (-5.6%) qui a le plus tiré le résultat vers le bas.

États-Unis — Le déficit commercial des États-Unis s'est creusé à -\$36.4G en novembre, contre -\$33.2G en octobre. Les exportations ont augmenté de \$1.2G (0.89%) et les importations, de \$4.4G (2.6%).

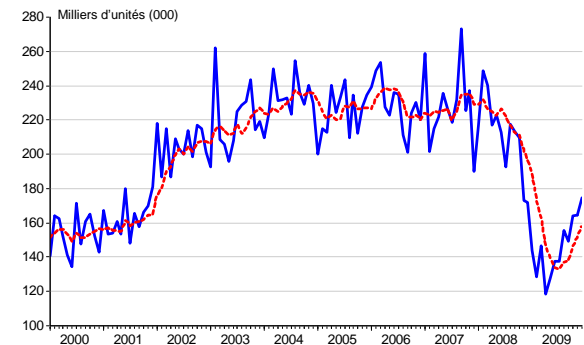
D'une année à l'autre, l'inflation d'ensemble selon l'IPC a grimpé de 2.7% en décembre, sous l'effet d'un choc relatif des prix de l'énergie. On peut s'attendre à ce que l'inflation d'ensemble se tasse à partir du deuxième trimestre à mesure que ce choc se dissipera. Hors aliments et énergie, l'indice s'est établi à 1.8% comparativement à 1.7% un mois plus tôt. L'indice d'ensemble et l'indice de base ont tous les deux monté légèrement, de 0.1% (m/m), en décembre.

Les ventes au détail ont diminué de 0.3% en décembre après avoir grimpé de 1.8% en novembre. Les ventes hors automobiles ont fléchi de 0.2%.

La production industrielle a progressé de 0.6% en décembre, les services publics d'électricité et de gaz (5.9%) en tête. La production manufacturière a baissé de 0.1%. L'utilisation totale des capacités a gagné 0.5 point de pourcentage à 72%.

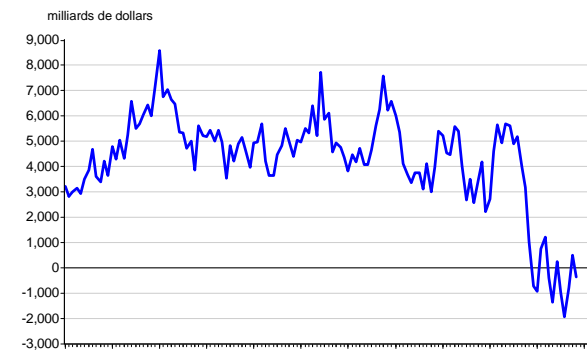
Les mises en chantier résidentielles au Canada ont augmenté de 47% depuis avril

Mises en chantier résidentielles et moyenne mobile 6 mois, taux annuel



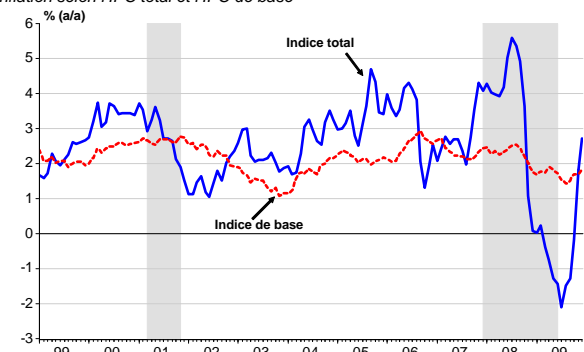
La balance commerciale à nouveau déficitaire en novembre

Balance commerciale canadienne



États-Unis : Forte hausse du taux annuel d'inflation d'ensemble en décembre

Inflation selon l'IPC total et l'IPC de base



Zones ombrées = Récessions américaines

Données économiques et événements de marché							Annonces bénéfiques				
Heure	Pays	Donnée	Période	Précédent	Estimé du consensus	FBN	Compagnie	Heure	Trim.	BPS Cons.	
Lundi 18 janv.	08:30	CA	Opérations internationales en valeurs mobilières	NOV	5.814B	5.000B					
Mardi 19 janv.	08:30	CA	Indice des indicateurs précurseurs M/M	DEC	1.30%	1.00%		Parker Hannifin Corp	Av. Ouv.	Q2 2010	0,34
	09:00	E-U	Achats nets de titres du Trésor par les étrangers	NOV	-\$13.9B	--		Charles Schwab Corp	Av. Ouv.	Q4 2009	0,15
	09:00	CA	Décision des taux (BdC)	Jan-19	0.25%	0.25%	0.25%	Forest Laboratories	Av. Ouv.	Q3 2010	0,86
	13:00	E-U	Indice NAHB du marché résidentiel	JAN	16,0	17,0		First Horizon National	Av. Ouv.	Q4 2009	-0,22
							Citigroup Inc	08:00	Q4 2009	-0,30	
							Fastenal Co	08:00	Q4 2009	0,31	
							Int. Business Machines Corp	16:30	Q4 2009	3,47	
							CSX Corp	Apr. Fer.	Q4 2009	0,76	
Mercredi 20 janv.	07:00	E-U	Applications pour prêts hypothécaires (MBA)	Jan-15	14.30%	--		Viterra Inc		Q4 2009	0,06
	07:00	CA	IPC (m/m)	DEC	0.50%	0.20%	-0.20%	Empire Co Ltd		Q2 2010	0,98
	07:00	CA	IPC (a/a)	DEC	1.00%	1.80%	1.50%	US Bancorp	Av. Ouv.	Q4 2009	0,28
	07:00	CA	Indice de référence (m/m)	DEC	0.40%	0.10%	-0.10%	State Street Corp	Av. Ouv.	Q4 2009	0,99
	07:00	CA	Indice de référence (a/a)	DEC	1.50%	1.90%	1.80%	Bank of N.Y. Mellon	06:30	Q4 2009	0,52
	08:30	E-U	IPP (m/m)	DEC	1.80%	0.00%	0.00%	Morgan Stanley	08:00	Q4 2009	0,43
	08:30	E-U	excl. aliment et énergie (m/m)	DEC	0.50%	0.10%	0.10%	Wells Fargo & Co	08:00	Q4 2009	0,10
	08:30	E-U	IPP (a/a)	DEC	2.40%	4.60%	4.60%	Starbucks Corp	Apr. Fer.	Q1 2010	0,27
	08:30	E-U	excl. aliment et énergie (a/a)	DEC	1.20%	1.00%	1.00%	Bank of America Corp		Q4 2009	-0,52
	08:30	E-U	Mises en chantier	DEC	574K	575K	580K	eBay Inc		Q4 2009	0,40
	08:30	E-U	Permis de bâtir	DEC	584K	580K		Progressive Corp/The		Q4 2009	0,37
	08:30	CA	Ventes manufacturières	NOV	2.00%	1.40%		ConocoPhillips		Q4 2009	1,22
	Jeudi 21 janv.	08:30	E-U	Premières demandes de prestation de chômage	Jan-16	444K	440K		MDS Inc		Q4 2009
08:30		CA	Ventes de gros M/M	NOV	0.30%	0.40%		Freeport-McMoRan	Av. Ouv.	Q4 2009	1,68
10:00		E-U	Enquête de la Réserve fédérale de Philadelphie	JAN	20,4	18,0		UnitedHealth Group Inc	Av. Ouv.	Q4 2009	0,74
10:00		E-U	Indice des indicateurs précurseurs	DEC	0.90%	0.70%		Precision Castparts	Av. Ouv.	Q3 2010	1,64
							Goldman Sachs Group	08:00	Q4 2009	5,24	
							Burlington Northern	16:00	Q4 2009	1,22	
							Capital One Financial	16:05	Q4 2009	0,46	
							Google Inc	Apr. Fer.	Q4 2009	6,44	
							American Express Co	Apr. Fer.	Q4 2009	0,54	
							PNC Financial Services		Q4 2009	0,80	
							Union Pacific Corp		Q4 2009	1,04	
							Northrop Grumman		Q4 2009	1,26	
Vendredi 22 janv.	08:30	CA	Ventes au détail	NOV	0.80%	-0.30%	-0.40%	Inc/OH	Av. Ouv.	Q4 2009	-0,27
	08:30	CA	excl autos	NOV	0.20%	0.20%	0.20%	BB&T Corp	Av. Ouv.	Q4 2009	0,21
							Harley-Davidson Inc	Av. Ouv.	Q4 2009	-0,25	
							Air Products & Chem.	Av. Ouv.	Q1 2010	1,14	
							McDonald's Corp	Av. Ouv.	Q4 2009	1,02	
							SunTrust Banks Inc	Av. Ouv.	Q4 2009	-0,73	
							Schlumberger Ltd	06:00	Q4 2009	0,63	
							Johnson Controls Inc		Q1 2010	0,29	
							General Electric Co		Q4 2009	0,26	
							Kimberly-Clark Corp		Q4 2009	1,26	
							Exelon Corp		Q4 2009	0,85	

Source: Bloomberg

TABLEAU 1 - INDICATEURS FINANCIERS NORD-AMÉRICAINS

15 janvier 2010										
Taux de croissance sauf indication contraire	Période de référence	Niveau	Croissance mensuelle (%)			Crois. annuelle (%)			Cumul depuis le début de l'année	
			Dernier mois	Mois préc.	Mois ant.	Moy. des derniers 3 mois	6 mois	12 mois	réf.	préc.
ÉTATS-UNIS										
AGRÉGATS MONÉTAIRES										
		(Milliards \$)								
M1	* déc 2009	1 689	0,0	0,9	0,8	7,3	10,3	5,9	14,0	4,1
M2	* déc 2009	8 410	0,2	0,4	0,3	2,7	1,4	3,1	7,5	6,9
MESURES DE CREDIT										
Consommation	nov 2009	2 465	-0,7	-0,2	-0,4	-3,6	-4,1	-3,9	-2,0	4,5
Habitation (banques)	* nov 2009	3 823	1,8	-0,7	-1,1	-5,9	-0,8	0,1	4,1	6,9
Prêts commerciaux (1)	* nov 2009	1 366	-1,2	-2,2	-2,5	-22,1	-17,1	-16,5	-3,1	20,8
CANADA										
AGREGATS MONÉTAIRES										
M2+ brut	oct 2009	1 312	0,5	0,5	0,7	7,0	8,6	10,4	12,4	9,7
Dépôts des particuliers (banques) (2)	nov 2009	644						9,7	14,0	9,1
MESURES DE CRÉDIT										
Consommation	oct 2009	440	1,6	0,6	0,7	9,7	8,6	8,3	7,7	9,2
Habitation	oct 2009	948	0,7	0,7	0,4	7,1	6,8	7,1	7,8	12,2
Entreprises court terme	nov 2009	335	-2,4	-1,3	-0,3	-14,2	-17,3	-14,0	-2,1	10,5
Entreprises (c.t. + I.t.)	* nov 2009	1 210	0,0	0,4	0,6	1,2	-1,0	-0,2	2,1	5,9
Privé (ménages+entreprises)	* oct 2009	2 598	0,7	0,6	0,0	3,6	3,2	4,1	5,1	8,6
Dette fédérale	* déc 2009	545	-0,7	0,8	0,6	8,4	17,7	19,1	26,9	3,4
TAUX D'INTÉRÊT ET DE CHANGE										
	Jeu de référence	Dernier jour	Il y a 1 sem.	Il y a 2 sem.	Moyenne des jeudis			Il y a 13 sem.	Il y a 26 sem.	Il y a 52 sem.
ÉTATS-UNIS										
TAUX D'INTERET										
Taux cible des Federal Funds	* 14-janv-10	0,25	0,25	0,25	0,25	0,25	0,25	0,25	0,25	0,25
Taux préférentiel	* 14-janv-10	3,25	3,25	3,25	3,25	3,25	3,25	3,25	3,25	3,25
Bons du Trésor 3 mois	* 14-janv-10	0,05	0,05	0,06	0,05	0,09	0,14	0,07	0,19	0,11
Obligations 2 ans	* 14-janv-10	0,93	1,00	1,14	0,86	0,93	0,94	0,95	0,97	0,72
Obligations 5 ans	* 14-janv-10	2,49	2,60	2,68	2,34	2,38	2,23	2,39	2,44	1,36
Obligations 10 ans	* 14-janv-10	3,79	3,83	3,84	3,55	3,50	3,31	3,46	3,56	2,20
Obligations 30 ans	* 14-janv-10	4,71	4,69	4,63	4,45	4,36	4,16	4,30	4,45	2,86
Obl. Corp. haut rend. (Lehman)	* 14-janv-10	8,59	8,63	9,06	9,43	10,23	13,06	10,19	12,44	18,14
Obl. Corp. grande qualité (Lehman)	* 14-janv-10	4,42	4,49	4,60	4,54	4,77	5,85	4,75	5,82	7,33
Ecart										
Obl. Corp. haut rend. - 10 ans	* 14-janv-10	4,80	4,80	5,22	5,88	6,72	9,74	6,73	8,88	15,94
Obl. grande qualité - 10 ans	* 14-janv-10	0,63	0,66	0,76	1,00	1,27	2,53	1,29	2,26	5,13
Obl. 30 ans - B.T. 3 mois	* 14-janv-10	4,66	4,64	4,57	4,40	4,27	4,02	4,23	4,26	2,75
TAUX DE CHANGE										
Indice pondéré (1973=100)	* 08-janv-10	74,40	74,63	74,25	73,68	74,20	77,45	72,76	76,19	82,02
CANADA										
TAUX D'INTÉRÊT										
Taux préférentiel	* 14-janv-10	2,25	2,25	2,25	2,25	2,25	2,37	2,25	2,25	3,50
Taux cible du financement à 1 jour	* 14-janv-10	0,25	0,25	0,25	0,25	0,25	0,37	0,25	0,25	1,50
Taux du papier commercial à 30 j.	* 14-janv-10	0,34	0,34	0,36	0,35	0,35	0,45	0,34	0,34	1,05
Bons du Trésor 3 mois	* 14-janv-10	0,18	0,18	0,19	0,20	0,22	0,31	0,24	0,23	0,75
Bons du Trésor 1 an	* 14-janv-10	0,66	0,66	0,69	0,57	0,57	0,60	0,68	0,59	0,71
Obligations 5 ans	* 14-janv-10	2,69	2,76	2,77	2,63	2,63	2,38	2,86	2,57	1,52
Obligations 10 ans	* 14-janv-10	3,55	3,64	3,61	3,45	3,44	3,27	3,52	3,49	2,55
Obligations 30 ans	* 14-janv-10	4,09	4,15	4,08	4,00	3,96	3,88	3,84	4,02	3,43
Ecart										
Taux préf. - Pap. Comm. 30 jours	* 14-janv-10	1,91	1,91	1,89	1,90	1,91	1,92	1,91	1,91	2,45
Long terme - Court terme	* 14-janv-10	3,91	3,97	3,89	3,79	3,75	3,57	3,60	3,79	2,68
Écarts Canada - États-Unis										
Bons du Trésor 3 mois	* 14-janv-10	0,13	0,13	0,13	0,16	0,12	0,17	0,17	0,04	0,64
Obligations long terme	* 14-janv-10	-0,62	-0,53	-0,55	-0,45	-0,40	-0,29	-0,46	-0,43	0,57
TAUX DE CHANGE										
\$E.-U./\$CAN (GTIS)	* 14-janv-10	0,9772	0,9664	0,9506	0,9492	0,9384	0,8880	0,9672	0,8948	0,7980
Indice pondéré G-10 (1990=100)	* 14-janv-10	109,7	109,2	107,7	106,9	105,8	100,6	108,9	101,3	90,2
INDICES BOURSIERS										
	Jeu de référence	Niveau	Croissance mensuelle (%)			Croissance depuis (%)			Depuis le début de l'année	
			Dernier mois	Mois préc.	Mois ant.	3 mois	6 mois	12 mois	réf.	préc.
Dow Jones (E.-U.)	* 14-janv-10	10 711	2,0	2,2	2,5	6,9	28,1	30,6	2,0	-5,0
S&P 500 (E.-U.)	* 14-janv-10	1 148	3,1	1,9	0,1	5,2	26,8	36,3	3,1	-4,2
NASDAQ (E.-U.)	* 14-janv-10	2 317	4,7	2,0	-0,2	6,7	28,7	55,5	4,7	-3,3
S&P/TSX (Can.)	* 14-janv-10	11 804	2,2	1,2	-1,1	2,4	18,2	35,9	2,2	2,0
* Mise à jour (1) Banques commerciales (2) Non désaisonnalisé										

TABLEAU 2 - INDICATEURS ÉCONOMIQUES: ÉTATS-UNIS

15 janvier 2010											
Taux de croissance sauf indication contraire	Période de référence	Croissance mensuelle (%)			Croissance annuelle (%)			Cumul depuis le début de l'année			
		Dernier mois	Mois préc.	Mois ant.	Moyenne des derniers			depuis 12 mois	réf.	préc.	
					3 mois	6 mois	12 mois				
Indice des indicateurs précurseurs	nov 2009	0,9	0,3	1,2	9,3	8,8	-0,5	6,0	-0,2	-2,7	
Confiance des consommateurs (1985=100)	déc 2009	52,9	50,6	48,7	50,7	51,3	45,2	38,6	45,2	58,0	
Indice I.S.M. manufacturier (niveau)	déc 2009	55,9	53,6	55,7	55,1	53,3	46,3	32,9	46,3	45,5	
non manufacturier (niveau)	déc 2009	53,7	49,6	55,2	52,8	51,8	48,1	38,9	48,1	47,4	
DEMANDE INTÉRIEURE											
Autos et fourgonnettes neuves vendues (000.000)	déc 2009	11,3	10,9	10,5	10,9	11,2	10,4	10,3	10,4	13,2	
Ventes au détail	* déc 2009	-0,3	1,8	1,2	7,0	4,5	-6,0	5,4	-6,0	-0,8	
- Véhicules automobiles	* déc 2009	-0,8	1,2	7,4	2,5	10,6	-11,6	6,0	-11,6	-13,5	
- Autres	* déc 2009	-0,2	1,9	0,0	7,9	3,3	-4,7	5,2	-4,7	37,2	
Consommation: Totale (\$ courants)	nov 2009	0,5	0,6	-0,6	3,4	3,7	-0,8	2,3	-0,8	3,5	
Totale (\$ constants)	nov 2009	0,2	0,4	-0,7	1,1	1,3	-0,9	0,8	-0,8	-0,1	
Revenu personnel	nov 2009	0,4	0,3	0,3	3,4	1,3	-1,4	-0,3	-1,5	3,1	
Taux d'épargne (3)	nov 2009	4,7	4,7	4,8	4,7	4,6	4,6	3,8	4,6	2,4	
Nouvelles commandes	nov 2009	1,1	0,8	1,6	10,1	5,6	-19,0	-3,2	-19,0	2,0	
- Matériel de production non mil. excluant avions	nov 2009	3,6	-2,1	2,9	6,3	5,8	-19,4	-9,7	-19,8	1,1	
Commandes en carnet	nov 2009	-0,7	-0,6	-0,4	-5,2	-8,7	-6,9	-10,9	-7,8	13,9	
Stocks des entreprises	* nov 2009	0,4	0,4	-0,5	-6,1	-12,6	-8,2	-11,1	-8,9	5,4	
Ratio stocks/livraisons entreprises	* nov 2009	1,28	1,30	1,31	1,30	1,33	1,38	1,43	1,38	1,30	
Livraisons manufacturières	nov 2009	1,0	1,5	1,3	10,9	1,5	-16,5	-3,8	-16,8	3,1	
Stocks manufacturiers	nov 2009	0,2	0,6	-1,3	-6,6	-10,6	-6,8	-10,3	-7,6	6,4	
Ratio stocks/livraisons manufacturiers	nov 2009	1,32	1,34	1,35	1,34	1,37	1,41	1,42	1,41	1,27	
Mises en chantier (000) (1)	nov 2009	574	527	586	562	575	552	655	551	932	
Ventes de maisons neuves	nov 2009	-11,3	1,8	-3,7	-23,1	27,2	-25,6	-9,0	-24,0	-37,2	
Ventes maisons existantes	nov 2009	8,5	9,5	8,7	100,1	38,0	4,1	42,1	4,7	-13,2	
PRODUCTION											
Production industrielle	* déc 2009	0,6	0,6	0,2	7,0	2,3	-9,7	-2,0	-9,7	-2,2	
- Biens de consommation	* déc 2009	0,6	0,0	0,6	8,0	3,6	-5,1	0,3	-5,1	-2,7	
- Biens de haute technologie	* déc 2009	2,4	0,1	0,9	5,5	5,6	-14,3	3,1	-14,3	11,3	
SOLDE EXTÉRIEUR ET BUDGÉTAIRE											
Exportations	* nov 2009	0,9	2,7	2,8	26,5	12,0	-16,2	-2,3	-16,7	13,3	
Importations	* nov 2009	2,6	0,7	5,6	38,1	10,7	-24,6	-5,5	-25,4	9,8	
Solde commercial (2)	* nov 2009	-36,4	-33,2	-35,7	-35,1	-32,3	-31,9	-43,2	-31,0	-59,5	
Solde commercial en termes réels	* nov 2009	-40,7	-38,3	-41,5	-40,2	-38,8	-40,6	-45,3	-39,8	-50,3	
Solde budgétaire fédéral cumulé 12 mois (2)	* déc 2009	-1471,7	-1431,6	-1436,6				-680,5	-1471,7	-680,5	
INFLATION ET COÛTS											
Prix à la consommation	* déc 2009	0,1	0,4	0,3	3,4	3,0	-0,3	2,7	-0,3	3,8	
- Excluant aliments et énergie	* déc 2009	0,1	0,0	0,2	1,5	1,7	1,7	1,8	1,7	2,3	
Dégonfleuse, dép. cons. exc. aliments énergie	nov 2009	0,0	0,2	0,1	1,2	1,5	1,5	1,4	1,5	2,4	
Prix à la production biens finis	nov 2009	1,8	0,3	-0,6	4,5	4,5	-2,9	2,7	-3,1	7,1	
Rémunération horaire moyenne (4)	déc 2009	0,2	0,2	0,3	2,7	2,3	2,9	2,2	2,9	3,8	
Taux d'utilisation des capacités industrielles	* déc 2009	72,0	71,5	71,0	71,5	70,8	70,2	72,7	70,2	77,6	
Prix médian, maisons unifamiliales (5)	nov 2009	-0,1	-2,2	-0,7	-14,6	8,7	-12,7	-4,4	-12,5	-8,7	
MARCHÉ DU TRAVAIL											
Création d'emplois salariés (000) (6)	déc 2009	-85	4	-127	-69	-134	-347	-4164	-4164	-3078	
- Manufacturier	déc 2009	-27	-35	-48	-37	-41	-106	-1272	-1272	-875	
- Services	déc 2009	-4	62	-18	13	-36	-156	-1872	-1872	-1567	
Heures hebdomadaires moyennes (6)	déc 2009	0,0	0,6	-0,4	-0,5	-3,4	-6,0	-4,0	-6,0	-1,0	
Taux de chômage civil (7)	déc 2009	10,0	10,0	10,1	10,0	9,8	9,3	7,4	9,3	5,8	
COMPTES NATIONAUX ET AUTRES											
CROISSANCE À RYTHME ANNUEL											
INDICATEURS TRIMESTRIELS	2009T3	2009T2	2009T1	2008T4	2008T3	2008T2	2008	2007	2006		
PIB dollars enchaînés (2005)	2,2	-0,7	-6,4	-5,4	-2,7	1,5	0,4	2,1	2,7		
Consommation	2,8	-0,9	0,6	-3,1	-3,5	0,1	-0,2	2,6	2,9		
Construction résidentielle	18,9	-23,2	-38,2	-23,2	-15,9	-15,8	-22,9	-18,5	-7,3		
Investissements des entreprises	-5,9	-9,6	-39,2	-19,4	-6,1	1,4	1,6	6,2	7,9		
- dont machinerie et équipement	1,5	-4,9	-36,4	-25,9	-9,4	-5,0	-2,6	2,6	7,4		
Dépenses publiques	2,7	6,7	-2,6	1,2	4,8	3,6	3,1	1,7	1,4		
Exportations	17,8	-4,1	-29,9	-19,5	-3,6	12,1	5,4	8,7	9,0		
Importations	21,3	-14,7	-36,4	-16,7	-2,2	-5,0	-3,2	2,0	6,1		
Variation des stocks (1) (2)	-139,2	-160,2	-113,9	-37,4	-29,7	-37,1	-25,9	19,5	59,4		
Dégonfleuse du PIB	0,4	0,0	1,9	0,0	4,1	2,0	2,1	2,9	3,3		
Revenu personnel disponible réel	-1,4	6,2	0,2	3,4	-8,5	9,8	0,5	2,2	4,0		
Productivité du travail (4)	8,1	6,9	0,3	0,8	-0,1	3,1	1,8	1,8	0,9		
Coûts unitaires de main-d'œuvre (4)	-2,5	0,0	-5,0	2,0	4,6	-1,8	1,0	2,3	2,9		
Compte courant (\$ courants) en % du PIB	-432,1	-391,9	-417,8	-619,5	-736,7	-750,9	-706,1	-726,6	-803,5		
Profits des entreprises (8) en % du PIB	50,7	15,7	22,8	-64,4	15,3	-14,5	-11,8	-4,1	10,5		

* Mise à jour

(1) À taux annuel

(2) Milliards de \$

(3) Épargne personnelle en % du revenu personnel disponible

(4) Entreprises non agricoles

(5) Maisons existantes vendues

(6) Enquête auprès des établissements non agricoles

(7) Enquête auprès des ménages

(8) Nominal et avant impôts

TABLEAU 3 - INDICATEURS ÉCONOMIQUES: CANADA
15 janvier 2010

Taux de croissance sauf indication contraire	Période de référence	Croissance mensuelle (%)			Croissance annuelle (%)			Cumul depuis le début de l'année		
		Dernier	Mois	Mois	Moyenne des derniers			depuis 12 mois	réf. préc.	
		mois	préc.	ant.	3 mois	6 mois	12 mois			
Indicateur avancé filtré (Stat. Can.)	nov 2009	1,3	0,7	1,2	14,0	1,3	-4,3	-0,5	-4,5	1,0
DEMANDE INTÉRIEURE										
Ventes automobiles neuves (000)	* nov 2009	124,8	132,8	128,4	128,6	126,8	122,4	1468,7	1357,6	1563,0
Ventes au détail (\$ courants)	oct 2009	0,8	1,1	0,9	8,8	4,8	-4,3	-1,4	-4,3	4,9
- Concessionnaires automobiles	oct 2009	3,6	1,4	2,6	23,9	16,9	-11,0	0,4	-10,0	-2,2
- Autres	oct 2009	0,2	1,0	0,6	5,5	2,7	-2,7	-1,6	-3,0	18,5
Ventes au détail (\$ constants)	oct 2009	0,6	1,3	0,5	7,5	3,6	-2,1	0,2	-2,0	3,7
Livraisons manufacturières(\$ courants)	oct 2009	2,0	1,0	-1,5	18,8	-5,8	-17,7	-16,6	-19,6	0,7
Nouvelles commandes	oct 2009	-1,8	7,9	-1,2	25,2	-9,0	-22,9	-26,4	-25,0	1,8
- Biens durables	oct 2009	-5,5	18,2	-4,8	43,1	-18,6	-30,5	-38,2	-33,4	-3,4
Commandes en carnet	oct 2009	-3,4	-0,5	-5,1	-31,9	-31,5	-1,4	-26,6	-5,9	20,4
Stocks manufacturiers	oct 2009	0,1	-2,2	-0,5	-12,2	-13,5	-3,9	-12,5	-5,4	1,4
Ratio stocks/livraisons	oct 2009	1,41	1,44	1,48	1,44	1,50	1,53	1,34	1,54	1,31
Livraisons manufacturières(\$ constants)	oct 2009	1,2	1,1	-2,3	12,6	-5,8	-16,6	-11,0	-17,4	-5,7
Mises en chantier (000) (1)	* déc 2009	174,5	164,8	164,0	167,8	157,6	145,7	172,2	145,7	211,4
Nombre de maisons existantes vendues (SIA)	* nov 2009	1,2	5,3	3,0	33,5	97,1	-0,1	66,7	3,7	-15,4
Nombre de faillites personnelles (2)	oct 2009						33,6	-1,7	34,2	10,5
Nombre de faillites commerciales (2)	oct 2009						-8,7	-13,5	-10,1	-2,2
PRODUCTION										
Produit intérieur réel	oct 2009	0,2	0,4	-0,1	1,3	-2,6	-3,2	-3,2	-3,6	1,0
- Manufacturier	oct 2009	0,0	1,0	-0,7	1,0	-11,1	-13,1	-12,9	-14,1	-5,1
- Construction	oct 2009	0,1	0,3	0,3	1,1	-6,2	-4,7	-7,0	-5,8	3,2
- Services	oct 2009	0,2	0,3	0,2	2,5	1,2	-0,4	0,2	-0,5	2,6
SOLDES EXTÉRIEUR, BUDGÉTAIRE, DES CHANGES										
Exportations	* nov 2009	1,1	3,3	2,9	15,0	-8,0	-24,0	-19,4	-25,6	6,6
Importations	* nov 2009	3,9	-0,9	-1,0	5,1	-6,0	-14,3	-16,3	-15,9	6,9
- Biens d'équipement	* nov 2009	4,3	-4,0	-1,7	-8,9	-16,6	-9,1	-21,7	-10,8	27,1
Solde commercial (millions de \$)	* nov 2009	-344	503	-781	-207	-548	-392	1 049	-362	4 326
Var. des réserves extérieures (millions de \$)	nov 2009	184	-1 926	4 591	950	1 925	1 238	14 855	12 548	14 671
Niveau (\$É.-U.): 56 420									Année financière	
Solde budgétaire fédéral (cumul 12 mois - milliards \$)	oct 2009	-34,4	-31,7	-27,3				4,8	-31,9	-0,1
INFLATION ET COÛTS										
Prix à la consommation	nov 2009	0,5	-0,1	0,0	0,0	1,9	0,3	1,0	0,2	2,5
- Excluant aliments et énergie	nov 2009	0,2	0,2	0,3	1,6	1,4	1,2	0,8	1,1	1,2
- Ind. réf. Banque du Canada (4)	nov 2009	0,4	0,1	0,3	2,1	2,0	1,8	1,5	1,8	1,6
Rémunération horaire moyenne (2)	déc 2009						3,4	2,4	3,4	4,5
Prix des logements neufs, inc. terrain (2)	* nov 2009	0,4	0,3	0,5	3,6	-1,2	-2,2	-1,4	-2,4	3,7
Prix moyen des logements existants vendus (SIA)	* nov 2009	1,1	1,2	2,1	23,0	29,7	1,6	17,3	3,0	-0,1
Prix industriels	nov 2009	1,0	-0,3	-0,4	-0,9	-2,1	-3,2	-2,8	-3,6	4,5
MARCHÉ DU TRAVAIL										
Population active	déc 2009	0,0	0,4	0,0	0,8	0,7	0,7	0,6	0,7	1,7
Création d'emplois (000)	déc 2009	-2,6	79,1	-43,2	11,1	7,8	-20,0	-239,7	-239,7	79,6
- Manufacturiers	déc 2009	-9,7	12,6	-8,2	-1,8	-0,5	-15,9	-190,8	-190,8	-34,7
- Services	déc 2009	9,4	73,0	-37,0	15,1	8,2	2,9	34,9	34,9	81,8
- Temps plein	déc 2009	-2,4	38,7	16,5	17,6	18,6	-21,6	-259,3	-259,3	-17,2
- Temps partiel	déc 2009	-0,2	40,4	-59,7	-6,5	-10,9	1,6	19,6	19,6	96,8
Taux de chômage	déc 2009	8,5	8,5	8,6	8,5	8,6	8,3	6,6	8,3	6,2
COMPTES NATIONAUX ET AUTRES										
INDICATEURS TRIMESTRIELS CROISSANCE À RYTHME ANNUEL										
	2009T3	2009T2	2009T1	2008T4	2008T3	2008T2	2008	2007	2006	
PIB dollars enchaînés (2002)	0,4	-3,1	-6,2	-3,7	0,4	0,3	0,4	2,5	2,9	
Consommation	3,1	1,8	-1,4	-3,1	0,6	1,1	3,0	4,6	4,1	
Investissement des entreprises	4,2	-16,6	-31,4	-16,2	2,1	-2,6	0,2	3,7	10,0	
- dont machinerie et équipement	25,6	-15,4	-37,3	-28,5	-2,9	-5,8	0,5	4,4	10,5	
Construction résidentielle	8,1	7,4	-20,6	-23,0	-4,9	-1,3	-2,7	2,9	2,0	
Dépenses publiques	5,0	3,3	2,2	2,5	0,0	4,6	3,7	3,3	3,0	
Demande intérieure finale	4,7	0,6	-6,1	-4,9	0,5	1,5	2,6	4,1	4,5	
Exportations	15,3	-19,5	-29,8	-17,7	-4,1	-4,1	-4,7	1,1	0,8	
Importations	36,0	-6,9	-39,2	-23,4	-3,4	3,0	0,8	0,8	5,8	
Variation des stocks (1)	-5,8	-9,1	-10,6	10,3	15,0	14,5	12,2	15,0	12,1	
Revenu personnel disponible réel	0,4	4,0	-1,9	4,5	-0,7	0,8	4,2	3,6	5,8	
Taux d'épargne personnelle	4,8	5,5	4,9	4,9	3,1	3,4	3,7	2,5	3,5	
Dégonfleur du PIB	3,1	0,7	-5,9	-11,2	3,3	10,1	3,9	3,2	2,6	
Profits des entreprises (3)	22,3	-37,5	-57,7	-65,0	15,0	34,7	5,7	4,1	5,1	
en % du PIB	9,0	8,7	9,7	11,6	14,6	14,2	13,5	13,3	13,5	
Taux d'utilisation des capacités ind. (%)	67,5	67,7	70,5	76,1	78,9	79,5	78,6	82,4	82,9	
Productivité du travail, entreprises	-1,2	0,4	-0,4	-0,4	0,4	0,0	-1,1	0,5	1,2	
Coût unitaire de main-d'œuvre, entreprises	0,0	0,3	3,3	6,7	3,3	3,7	5,2	3,1	3,8	
	2009T3	2009T2	2009T1	2008T4	2008T3	2008T2	2008	2007	2006	
Compte courant (\$ courants) (1)	-52,5	-47,8	-31,1	-31,0	13,0	27,0	0,0	8,1	15,6	
en % du PIB	-3,4	-3,2	-2,0	-2,0	0,8	1,7	0,0	0,5	1,0	

* Mise à jour

(1) À taux annuel, milliards de \$

(3) Nominal et avant impôts

(4) I.P.C. excluant les 8 composantes les plus volatiles et l'effet

Groupe Économie et Stratégie											
TABLEAU 4 - INDICATEURS ÉCONOMIQUES PROVINCIAUX											
15 janvier 2010											
Taux de croissance sauf indication contraire	Période de référence	Croissance mensuelle (%)			Croissance annuelle (%)				Cumul depuis le début de l'année		
		Dernier mois	Mois préc.	Mois ant.	Moyenne des derniers			depuis	réf.	préc.	
		3 mois	6 mois	12 mois	12 mois	12 mois	12 mois	12 mois	12 mois		
QUEBEC											
DEMANDE ET REVENU											
Ventes au détail	oct 2009	-0,1	2,0	0,7	10,5	6,4	-1,6	0,5	-2,0	6,2	
Livraisons manufacturières	oct 2009	7,3	-1,9	-3,6	7,2	-8,0	-13,9	-14,8	-15,8	3,1	
Mises en chantier (000) (2)	* déc 2009	49,7	43,0	39,3	44,0	44,8	42,5	44,0	42,5	47,9	
Nombre de maisons existantes vendues (SIA)	* nov 2009	3,9	4,4	2,9	20,0	49,1	-2,7	37,1	-0,7	-3,1	
Salaires et traitements	sept 2009	-0,2	0,9	-0,4	2,1	0,6	1,9	1,7	1,5	3,0	
Valeur des exportations de marchandises (1)	* nov 2009						-17,1	-12,7	-19,3	2,6	
Nombre de faillites personnelles (1)	oct 2009						24,8	-4,7	24,7	10,7	
Nombre de faillites commerciales (1)	oct 2009						-7,4	-10,7	-9,5	6,8	
PRIX ET SALAIRES											
Prix à la consommation (1)	nov 2009	0,6	-0,1	-0,2	-0,5	2,7	0,4	1,7	0,4	2,3	
Rémunération horaire moyenne (1)	déc 2009						3,8	1,8	3,8	3,5	
Prix des logements neufs inc. terrain (1)	* nov 2009	0,4	0,5	0,1	3,0	2,2	3,3	2,8	3,2	5,0	
Prix moyen des maisons existantes vendues (SIA)	* nov 2009	-0,4	0,8	1,0	9,6	13,5	5,1	10,2	5,6	4,2	
MARCHÉ DU TRAVAIL											
Création d'emplois (000)	déc 2009	8,0	21,4	1,4	10,3	-0,3	-2,2	-26,8	-26,8	-1,6	
Taux de chômage	déc 2009	8,4	8,1	8,5	8,3	8,7	8,5	7,3	8,5	7,3	
Taux d'activité	déc 2009	65,0	64,8	64,8	64,9	65,0	65,2	65,5	65,2	65,7	
ONTARIO											
DEMANDE ET REVENU											
Ventes au détail	oct 2009	1,3	0,7	1,2	9,2	5,6	-4,0	-0,5	-3,9	5,2	
Livraisons manufacturières	oct 2009	0,5	3,5	-2,4	37,4	-3,7	-19,0	-14,8	-20,8	-4,4	
Mises en chantier (000) (2)	* déc 2009	56,0	54,5	59,6	56,7	50,9	49,7	63,1	49,7	75,6	
Nombre de maisons existantes vendues (SIA)	* nov 2009	2,6	6,1	3,0	39,7	89,7	0,2	70,3	3,9	-13,3	
Salaires et traitements	sept 2009	0,0	0,4	-1,0	-3,9	-3,5	0,2	-2,3	-0,8	4,8	
Valeur des exportations de marchandises (1)	* nov 2009						-22,8	-16,1	-24,5	-8,2	
Nombre de faillites personnelles (1)	oct 2009						34,4	-3,6	35,1	12,2	
Nombre de faillites commerciales (1)	oct 2009						-7,4	-13,8	-7,6	-5,6	
PRIX ET SALAIRES											
Prix à la consommation (1)	nov 2009	0,6	0,1	0,1	0,8	1,4	0,4	1,0	0,3	2,3	
Rémunération horaire moyenne (1)	déc 2009						2,7	2,6	2,7	4,2	
Prix des logements neufs inc. terrain (1)	* nov 2009	0,5	0,3	0,5	3,7	-0,2	0,1	0,5	0,0	3,6	
Prix moyen des maisons existantes vendues (SIA)	* nov 2009	1,5	1,4	1,7	18,0	22,9	2,2	14,7	3,6	1,9	
MARCHÉ DU TRAVAIL											
Création d'emplois (000)	déc 2009	-16,6	27,1	-12,0	-0,5	6,2	-11,8	-141,6	-141,6	24,2	
Taux de chômage	déc 2009	9,3	9,3	9,3	9,3	9,3	9,1	7,2	9,1	6,5	
Taux d'activité	déc 2009	67,0	67,3	67,1	67,1	67,2	67,3	67,9	67,3	68,1	
TERRE-NEUVE-ET-LABRADOR											
DEMANDE ET REVENU											
Ventes au détail	oct 2009	1,2	3,7	-1,7	7,1	10,7	2,0	3,5	1,8	8,6	
Livraisons manufacturières	oct 2009	-6,5	-3,7	10,1	102,8	33,1	-32,3	-21,3	-35,7	35,1	
Mises en chantier (000) (2)	* déc 2009	4,0	3,3	2,8	3,4	3,2	3,2	4,0	3,2	3,2	
Nombre de maisons existantes vendues (SIA)	* nov 2009	2,4	1,6	7,6	34,1	11,2	-11,3	3,5	-10,2	8,0	
Salaires et traitements	sept 2009	1,9	0,6	-0,3	1,8	2,9	4,3	4,2	3,9	8,0	
Valeur des exportations de marchandises (1)	* nov 2009						-42,2	-36,7	-43,7	29,7	
Nombre de faillites personnelles (1)	oct 2009						14,7	0,5	18,1	1,8	
Nombre de faillites commerciales (1)	oct 2009						-2,7	133,3	-9,1	-31,3	
PRIX ET SALAIRES											
Prix à la consommation (1)	nov 2009	0,9	-0,5	0,2	-0,7	2,7	0,2	1,1	0,2	3,0	
Rémunération horaire moyenne (1)	déc 2009						3,9	3,8	3,9	8,0	
Prix des logements neufs inc. terrain (1)	* nov 2009	0,7	0,0	0,0	3,9	3,7	13,1	4,1	12,2	19,1	
Prix moyen des maisons existantes vendues (SIA)	* nov 2009	3,8	-0,6	0,0	4,0	8,5	18,1	13,3	17,1	18,9	
MARCHÉ DU TRAVAIL											
Création d'emplois (000)	déc 2009	1,7	2,7	-4,0	0,1	0,3	0,0	-0,5	-0,5	-2,2	
Taux de chômage	déc 2009	15,7	15,9	17,0	16,2	16,1	15,5	13,7	15,5	13,3	
Taux d'activité	déc 2009	59,7	59,5	59,5	59,6	59,6	59,3	58,9	59,3	59,6	
ILE-DU-PRINCE-EDOUARD											
DEMANDE ET REVENU											
Ventes au détail	oct 2009	-1,7	4,4	1,0	12,8	4,1	-0,7	0,4	-1,2	6,4	
Livraisons manufacturières	oct 2009	1,3	5,5	-3,7	15,0	-0,8	-7,1	-11,8	-5,5	-1,8	
Mises en chantier (000) (2)	* déc 2009	1,3	1,0	1,2	1,2	1,0	0,8	0,9	0,8	0,7	
Nombre de maisons existantes vendues (SIA)	* nov 2009	-5,7	6,1	25,0	23,4	-11,2	-2,3	5,5	0,1	-19,8	
Salaires et traitements	sept 2009	-0,1	0,1	1,5	2,1	6,2	4,4	4,9	4,7	3,7	
Valeur des exportations de marchandises (1)	* nov 2009						2,2	-8,3	-0,1	8,7	
Nombre de faillites personnelles (1)	oct 2009						25,5	13,7	16,0	39,8	
Nombre de faillites commerciales (1)	oct 2009						92,3	#DIV/0!	91,7	-61,3	
PRIX ET SALAIRES											
Prix à la consommation (1)	nov 2009	1,2	-0,8	0,3	0,2	4,8	-0,3	1,9	-0,4	3,7	
Rémunération horaire moyenne (1)	déc 2009						4,4	1,2	4,4	6,1	
Prix des logements neufs inc. terrain (1)	* nov 2009	0,0	-0,7	0,0	-1,3	0,9	0,9	0,8	0,9	1,5	
Prix moyen des maisons existantes vendues (SIA)	* nov 2009	2,8	-2,7	5,3	11,5	-0,1	7,0	10,5	6,2	3,9	
MARCHÉ DU TRAVAIL											
Création d'emplois (000)	déc 2009	0,1	0,4	1,0	0,5	0,3	0,2	1,9	1,9	-0,6	
Taux de chômage	déc 2009	10,7	11,7	12,0	11,5	12,0	12,1	11,7	12,1	10,7	
Taux d'activité	déc 2009	68,4	69,1	68,9	68,8	68,4	68,0	68,1	68,0	68,7	

Groupe Économie et Stratégie										
TABLEAU 4 - INDICATEURS ÉCONOMIQUES PROVINCIAUX (suite)										
15 janvier 2010										
Taux de croissance sauf indication contraire	Période de référence	Croissance mensuelle (%)			Croissance annuelle (%)			Cumul depuis le début de l'année		
		Dernier mois	Mois préc.	Mois ant.	Moyenne des derniers		depuis 12 mois	réf.	préc.	
NOUVELLE-ÉCOSSE										
DEMANDE ET REVENU										
Ventes au détail	oct 2009	0,7	1,5	1,7	10,1	9,2	-1,3	2,9	-1,2	5,5
Livraisons manufacturières	oct 2009	-0,5	6,5	-2,1	1,6	5,3	-15,8	-16,6	-17,0	11,8
Mises en chantier (000) (2)	* déc 2009	3,5	3,2	4,6	3,8	3,8	3,5	3,0	3,5	4,3
Nombre de maisons existantes vendues (SIA)	* nov 2009	-5,5	7,2	-2,3	5,7	45,6	-11,1	30,3	-10,1	-7,1
Salaires et traitements	sept 2009	0,6	0,6	0,2	0,3	1,3	2,0	1,5	1,6	5,0
Valeur des exportations de marchandises (1)	* nov 2009						-25,1	-29,1	-27,0	7,0
Nombre de faillites personnelles (1)	oct 2009						19,1	2,7	16,6	10,3
Nombre de faillites commerciales (1)	oct 2009						-23,3	-37,5	-18,8	-17,2
PRIX ET SALAIRES										
Prix à la consommation (1)	nov 2009	0,9	-0,7	0,0	-0,2	3,8	-0,3	1,7	-0,3	3,3
Rémunération horaire moyenne (1)	déc 2009						4,9	2,7	4,9	3,3
Prix des logements neufs inc. terrain (1)	* nov 2009	0,3	0,0	0,1	0,9	0,3	1,4	0,7	1,2	8,4
Prix moyen des maisons existantes vendues (SIA)	* nov 2009	0,5	1,0	4,8	16,7	7,2	3,8	4,7	3,6	4,9
MARCHÉ DU TRAVAIL										
Création d'emplois (000)	déc 2009	-2,8	1,5	1,2	0,0	-0,1	-0,1	-1,5	-1,5	0,8
Taux de chômage	déc 2009	9,6	9,5	9,3	9,5	9,4	9,2	8,2	9,2	7,7
Taux d'activité	déc 2009	64,5	64,9	64,6	64,7	64,6	64,6	64,1	64,6	63,9
NOUVEAU-BRUNSWICK										
DEMANDE ET REVENU										
Ventes au détail	oct 2009	0,0	1,7	3,4	20,0	8,9	-1,0	1,8	-1,2	7,2
Livraisons manufacturières	oct 2009	9,2	-26,1	2,1	-37,1	17,6	-27,2	-30,0	-26,7	23,8
Mises en chantier (000) (2)	* déc 2009	3,9	4,0	3,6	3,8	3,6	3,6	3,0	3,6	4,2
Nombre de maisons existantes vendues (SIA)	* nov 2009	9,7	1,2	-1,7	-9,7	13,9	-8,6	17,0	-8,2	-7,0
Salaires et traitements	sept 2009	0,3	-0,2	1,4	4,5	2,5	2,2	2,2	1,8	5,4
Valeur des exportations de marchandises (1)	* nov 2009						-26,0	9,0	-25,9	18,3
Nombre de faillites personnelles (1)	oct 2009						28,1	-1,6	27,3	4,3
Nombre de faillites commerciales (1)	oct 2009						-43,1	18,2	-49,4	34,4
PRIX ET SALAIRES										
Prix à la consommation (1)	nov 2009	1,0	-0,2	0,1	0,4	4,1	0,0	2,2	0,1	1,9
Rémunération horaire moyenne (1)	déc 2009						4,9	3,2	4,9	5,1
Prix des logements neufs inc. terrain (1)	* nov 2009	0,1	0,0	0,4	2,1	1,2	3,3	2,4	3,3	2,5
Prix moyen des maisons existantes vendues (SIA)	* nov 2009	-1,0	-3,6	4,9	6,7	13,1	5,5	15,1	5,3	6,4
MARCHÉ DU TRAVAIL										
Création d'emplois (000)	déc 2009	-3,6	-1,6	1,6	-1,2	-0,4	-0,2	-2,4	-2,4	0,1
Taux de chômage	déc 2009	8,9	8,8	8,5	8,7	8,8	8,9	8,6	8,9	8,6
Taux d'activité	déc 2009	64,2	64,8	64,9	64,6	64,6	64,7	64,7	64,7	64,8
MANITOBA										
DEMANDE ET REVENU										
Ventes au détail	oct 2009	1,0	0,7	0,3	7,8	5,9	-1,6	-0,5	-2,0	8,6
Livraisons manufacturières	oct 2009	-0,9	1,3	0,0	-11,3	-11,5	-8,6	-16,6	-10,6	1,2
Mises en chantier (000) (2)	* déc 2009	3,8	4,4	4,5	4,2	4,5	4,1	6,4	4,1	5,6
Nombre de maisons existantes vendues (SIA)	* nov 2009	-0,4	0,8	0,4	1,0	15,9	-4,2	12,9	-4,1	-2,7
Salaires et traitements	sept 2009	0,9	-0,7	0,3	-1,7	0,7	2,7	1,2	2,0	6,2
Valeur des exportations de marchandises (1)	* nov 2009						-15,8	-22,4	-17,8	6,0
Nombre de faillites personnelles (1)	oct 2009						21,8	-7,6	24,2	-2,7
Nombre de faillites commerciales (1)	oct 2009						-26,0	50,0	-37,2	-6,5
PRIX ET SALAIRES										
Prix à la consommation (1)	nov 2009	0,3	-0,1	0,0	-1,2	2,5	0,7	0,8	0,6	2,3
Rémunération horaire moyenne (1)	déc 2009						3,3	4,6	3,3	4,5
Prix des logements neufs inc. terrain (1)	* nov 2009	0,1	0,0	0,1	1,0	1,8	2,9	1,2	2,6	10,6
Prix moyen des maisons existantes vendues (SIA)	* nov 2009	3,3	-0,7	1,3	16,4	13,8	6,2	11,3	6,2	13,0
MARCHÉ DU TRAVAIL										
Création d'emplois (000)	déc 2009	-4,6	3,1	-3,4	-1,6	-0,4	-0,4	-5,1	-5,1	10,0
Taux de chômage	déc 2009	5,7	5,3	5,8	5,6	5,5	5,2	4,3	5,2	4,1
Taux d'activité	déc 2009	69,0	69,3	69,3	69,4	69,4	69,4	69,6	69,4	69,6
SASKATCHEWAN										
DEMANDE ET REVENU										
Ventes au détail	oct 2009	1,4	-0,5	1,5	6,0	3,2	-2,4	-2,6	-2,9	12,9
Livraisons manufacturières	oct 2009	-12,6	12,2	-5,2	-8,2	2,0	-9,5	-15,2	-11,8	22,2
Mises en chantier (000) (2)	* déc 2009	4,2	6,2	3,7	4,7	4,3	3,6	4,7	3,6	6,8
Nombre de maisons existantes vendues (SIA)	* nov 2009	-4,4	-0,9	-0,1	-5,1	75,9	0,4	39,7	3,0	-14,6
Salaires et traitements	sept 2009	1,5	-0,2	0,4	4,1	1,6	4,3	2,6	3,4	9,3
Valeur des exportations de marchandises (1)	* nov 2009						-26,0	-33,0	-28,4	56,6
Nombre de faillites personnelles (1)	oct 2009						24,5	-12,2	25,9	-3,2
Nombre de faillites commerciales (1)	oct 2009						13,6	-63,6	13,7	-31,5
PRIX ET SALAIRES										
Prix à la consommation (1)	nov 2009	0,3	-0,3	-0,3	-2,0	2,5	1,2	0,8	1,1	3,3
Rémunération horaire moyenne (1)	déc 2009						6,0	5,5	6,0	7,0
Prix des logements neufs inc. terrain (1)	* nov 2009	0,0	0,2	0,3	2,7	-0,5	-0,6	-0,6	-1,5	24,7
Prix moyen des maisons existantes vendues (SIA)	* nov 2009	4,4	-0,4	3,0	30,1	0,1	5,9	9,1	5,4	31,3
MARCHÉ DU TRAVAIL										
Création d'emplois (000)	déc 2009	2,3	1,8	-1,3	0,9	-0,5	0,1	1,5	1,5	16,3
Taux de chômage	déc 2009	4,8	5,2	5,3	5,1	4,9	4,8	4,2	4,8	4,1
Taux d'activité	déc 2009	69,9	69,9	69,8	69,9	69,8	70,2	70,2	70,2	69,7

Groupe Économie et Stratégie										
TABLEAU 4 - INDICATEURS ÉCONOMIQUES PROVINCIAUX (suite)										
15 janvier 2010										
Taux de croissance sauf indication contraire	Période de référence	Croissance mensuelle (%)			Croissance annuelle (%)			Cumul depuis le début de l'année		
		Dernier mois	Mois préc.	Mois ant.	Moyenne des derniers			12 mois	réf.	préc.
ALBERTA										
<u>DEMANDE ET REVENU</u>										
Ventes au détail	oct 2009	0,1	0,1	-0,2	-1,5	-3,3	-9,2	-8,9	-9,7	1,3
Livraisons manufacturières	oct 2009	0,5	1,0	4,2	10,8	-15,9	-21,1	-23,8	-23,8	9,7
Mises en chantier (000) (2)	* déc 2009	27,4	26,0	26,6	26,7	23,7	19,2	20,0	19,2	29,0
Nombre de maisons existantes vendues (SIA)	* nov 2009	-2,5	3,6	2,0	3,1	120,6	-4,9	48,8	-1,2	-19,3
Salaires et traitements	sept 2009	0,5	-0,9	-0,5	-4,1	-3,1	3,1	-2,0	1,6	9,1
Valeur des exportations de marchandises (1)	* nov 2009						-36,3	-33,6	-38,8	38,4
Nombre de faillites personnelles (1)	oct 2009						76,3	9,2	78,1	20,5
Nombre de faillites commerciales (1)	oct 2009						-2,8	-5,7	-8,3	-5,3
<u>PRIX ET SALAIRES</u>										
Prix à la consommation (1)	nov 2009	0,8	0,1	-0,4	0,2	1,5	0,0	0,8	-0,2	3,3
Rémunération horaire moyenne (1)	déc 2009						4,3	1,3	4,3	5,7
Prix des logements neufs inc. terrain (1)	* nov 2009	0,2	0,0	0,3	1,8	-5,0	-8,9	-7,1	-9,2	1,3
Prix moyen des maisons existantes vendues (SIA)	* nov 2009	0,7	2,9	2,7	22,6	4,5	-4,5	2,7	-4,2	-0,8
<u>MARCHÉ DU TRAVAIL</u>										
Création d'emplois (000)	déc 2009	13,9	12,8	-14,9	3,9	0,7	-2,4	-28,6	-28,6	27,6
Taux de chômage	déc 2009	6,7	7,4	7,5	7,2	7,2	6,5	4,2	6,5	3,6
Taux d'activité	déc 2009	73,8	74,0	73,7	73,8	74,1	74,3	74,7	74,3	74,7
COLOMBIE-BRITANNIQUE										
<u>DEMANDE ET REVENU</u>										
Ventes au détail	oct 2009	1,9	1,7	1,6	14,5	5,9	-7,3	-0,8	-7,0	2,2
Livraisons manufacturières	oct 2009	0,8	2,5	1,0	15,3	-9,7	-17,3	-16,6	-19,1	-6,1
Mises en chantier (000) (2)	* déc 2009	20,8	19,3	18,2	19,4	17,9	15,6	23,1	15,6	34,3
Nombre de maisons existantes vendues (SIA)	* nov 2009	-0,6	6,8	5,1	78,0	237,7	10,1	161,6	17,9	-31,3
Salaires et traitements	sept 2009	0,5	0,0	0,2	-0,5	-4,1	-0,5	-2,8	-1,8	6,0
Valeur des exportations de marchandises (1)	* nov 2009						-23,2	-26,6	-25,4	5,1
Nombre de faillites personnelles (1)	oct 2009						51,4	8,5	54,9	5,4
Nombre de faillites commerciales (1)	oct 2009						-11,8	-34,1	-11,0	-0,8
<u>PRIX ET SALAIRES</u>										
Prix à la consommation (1)	nov 2009	0,3	-0,5	-0,1	-0,9	1,0	0,0	0,1	-0,1	2,2
Rémunération horaire moyenne (1)	déc 2009						3,5	2,7	3,5	4,8
Prix des logements neufs inc. terrain (1)	* nov 2009	0,3	0,6	1,2	8,5	-2,8	-6,4	-3,5	-6,8	2,5
Prix moyen des maisons existantes vendues (SIA)	* nov 2009	2,0	0,0	1,6	21,2	32,7	-2,4	9,3	-1,5	4,1
<u>MARCHÉ DU TRAVAIL</u>										
Création d'emplois (000)	déc 2009	-0,7	9,9	-12,9	-1,2	2,0	-3,0	-36,3	-36,3	4,7
Taux de chômage	déc 2009	8,4	8,3	8,3	8,3	8,0	7,6	5,3	7,6	4,6
Taux d'activité	déc 2009	66,2	66,2	66,0	66,1	66,0	66,0	66,2	66,0	66,6



Groupe Économie et Stratégie

TABLEAU 5 - INDICATEURS ÉCONOMIQUES INTERNATIONAUX

15 janvier 2010

Taux de croissance sauf indication contraire	Période de référence	Croissance mensuelle (%)			Croissance annuelle (%)			Cumul depuis le début de l'année		
		Dernier mois	Mois préc.	Mois ant.	Moyenne des derniers			depuis 12 mois	réf. préc.	
Indicateur avancé de l'OCDE	nov 2009	0,8	0,9	1,0	13,2	11,5	-5,4	6,3	-4,9	-4,4
Japon										
Confiance des consommateurs - pourcentage (1)	nov 2009	39,5	40,5	40,5	40,2	39,6	34,5	28,4	35,2	33,0
Ventes au détail (1)	nov 2009						-2,6	-1,0	-2,5	0,6
Production industrielle, indice de volume	nov 2009	2,6	0,5	2,1	22,2	23,9	-24,1	-5,2	-24,3	-1,7
Exportations	nov 2009	4,9	4,1	1,7	30,1	17,2	-36,0	-5,6	-36,1	-0,4
Importations	nov 2009	4,7	0,4	2,3	24,5	-3,7	-35,9	-20,4	-36,8	11,1
Solde commercial (milliards de ¥)	nov 2009	492	461	290	414	379	161	-369	2 087	2 399
Compte courant (milliards de ¥)	* nov 2009	1 305	1 376	1 344	1 342	1 402	1 068	437	12 226	15 833
Inflation (I.P.C.)	nov 2009	0,3	-0,4	-0,1	-1,5	-1,8	-1,2	-1,9	-1,3	1,5
Ratio des offres d'emplois aux demandeurs	nov 2009	0,45	0,44	0,43	0,44	0,43	0,50	0,76	0,48	0,89
Taux de chômage	nov 2009	5,2	5,1	5,3	5,2	5,4	5,0	4,0	5,1	4,0
		2009T3	2009T2	2009T1	2008T4	2008T3	2008T2	2008	2007	2006
Produit int. brut (¥ constants)		1,3	2,7	-11,9	-10,2	-4,0	-8,1	-1,2	2,3	2,0
Zone euro										
Ventes au détail en volume	* nov 2009	-1,1	0,2	-0,5	-3,3	-2,0	-3,1	-2,9	-2,8	-5,2
Production industrielle	oct 2009	-0,7	0,2	1,1	6,2	-3,9	-15,6	-11,0	-16,5	0,1
Exportations	* nov 2009	-0,4	-0,1	4,5	12,0	2,1	-18,4	-8,8	-19,4	4,4
Importations	* nov 2009	0,3	-1,0	2,7	7,9	-7,3	-20,5	-15,8	-21,7	8,8
Solde commercial (Millions d'euros)	* nov 2009	3 926	4 726	3 774	4 142	3 470	3 758	3 079	13 064	-25 059
Inflation (I.P.C.)	* déc 2009	0,3	0,1	0,2	2,2	0,8	0,3	0,9	0,3	3,3
Taux de chômage	nov 2009	10,0	9,9	9,8	9,9	9,7	9,3	8,0	9,4	7,5
		2009T3	2009T2	2009T1	2008T4	2008T3	2008T2	2009	2008	2007
Produit int. brut (Euro constants)		1,7	-0,5	-9,5	-7,4	-1,6	-1,2	-4,0	0,6	2,7
Royaume-Uni										
Confiance des consommateurs (indice de diffusion)	déc 2009	-9,7	-8,3	-8,3	-8,8	-11,4	-18,4	-29,2	-18,4	-19,4
Ventes au détail	nov 2009	-0,4	0,6	0,4	3,4	3,8	1,8	3,1	1,7	2,6
Production industrielle	* nov 2009	0,3	0,0	1,3	-1,1	-3,1	-10,9	-6,0	-11,0	-2,5
Exportations (1)	* nov 2009	0,1	3,7	4,4	33,1	6,8	-9,5	2,7	-10,5	14,9
Importations (1)	* nov 2009	-0,8	3,0	6,4	34,1	3,1	-10,6	-1,6	-11,5	12,2
Solde commercial (1) (Millions de £)	* nov 2009	-6 784	-7 016	-6 939	-6 913	-6 712	-6 560	-6 392	-74 076	-86 239
Inflation (I.P.C. harmonisé) (1)	nov 2009	0,3	0,2	0,1	2,3	3,1	2,2	1,9	2,1	3,7
Prix à la production (1)	déc 2009	0,5	0,2	0,3	4,4	3,7	1,3	3,5	1,3	7,3
Prix des maisons	déc 2009	0,9	1,3	1,1	15,4	7,1	-9,8	5,6	-9,8	-8,6
Taux de chômage	sept 2009	7,9	7,8	7,8	7,8	7,8	7,3	6,0	7,5	5,5
		2009T3	2009T2	2009T1	2008T4	2008T3	2008T2	2008	2007	2006
Produit int. brut (£ constants)		-0,6	-2,7	-9,7	-7,0	-3,7	-7,0	0,5	2,6	2,9
TAUX D'INTERET ET DE CHANGE										
	Jeudi de référence	Dernier jour	Il y a 1 sem.	Il y a 2 sem.	Moyenne des jeudis			Il y a 13 sem.	Il y a 26 sem.	Il y a 52 sem.
Japon										
Taux préférentiel	* 14-janv-10	0,30	0,30	0,30	0,30	0,30	0,30	0,30	0,30	0,30
Financement à 3 mois	* 14-janv-10	0,13	0,12	0,12	0,14	0,14	0,18	0,15	0,16	0,22
- Écart de taux avec les E.-U.	* 14-janv-10	0,08	0,07	0,06	0,09	0,05	0,04	0,08	-0,03	0,11
Rend. des oblig. gouv. 10 ans	* 14-janv-10	1,33	1,33	1,28	1,31	1,33	1,34	1,30	1,34	1,21
- Écart de taux avec les E.-U.	* 14-janv-10	-2,47	-2,49	-2,55	-2,24	-2,18	-1,97	-2,16	-2,22	-0,99
Taux de change (¥ / \$E.-U.)	* 14-janv-10	0,9	0,9	0,9	0,9	0,9	0,9	0,9	0,9	0,9
Zone Euro										
Bons du Trésor 3 mois	* 14-janv-10	0,63	0,65	0,66	0,67	0,72	1,11	0,69	0,96	2,50
- Écart de taux avec les E.-U.	* 14-janv-10	0,58	0,60	0,60	0,62	0,63	0,97	0,62	0,77	2,39
Rend. des oblig. gouv. 10 ans	* 14-janv-10	3,31	3,38	3,20	3,23	3,27	3,27	3,22	3,30	2,94
- Écart de taux avec les E.-U.	* 14-janv-10	-0,48	-0,45	-0,64	-0,32	-0,23	-0,04	-0,24	-0,26	0,74
Taux de change (\$E.-U. / EURO)	* 14-janv-10	1,4503	1,4319	1,4318	1,4706	1,4583	1,4003	1,4945	1,4148	1,3138
(YEN / EURO)	* 14-janv-10	132,88	133,50	133,16	132,86	133,37	130,98	134,07	132,63	116,97
(EURO / £)	* 14-janv-10	1,1230	1,1116	1,1260	1,1123	1,1229	1,1231	1,0933	1,1640	1,1153
Royaume-Uni										
Bons du Trésor 3 mois (adjudication)	* 14-janv-10	0,49	0,49	0,49	0,46	0,43	0,53	0,42	0,45	0,90
- Écart de taux avec les E.-U.	* 14-janv-10	0,44	0,44	0,43	0,41	0,34	0,39	0,35	0,26	0,79
Rend. des oblig. gouv. 30 ans	* 14-janv-10	4,44	4,51	4,43	4,31	4,27	4,32	4,14	4,45	3,97
- Écart de taux avec les E.-U.	* 14-janv-10	-0,27	-0,18	-0,20	-0,14	-0,09	0,16	-0,16	0,00	1,11
Taux de change (\$E.-U. / £)	* 14-janv-10	1,6332	1,5936	1,6158	1,6374	1,6374	1,5694	1,6273	1,6442	1,6454
INDICES BOURSIERS										
	référence	Croissance mensuelle (%)			Rendement depuis (%)			Depuis le début de l'année		
		Niveau	Dernier mois	Mois préc.	Mois ant.	3 mois	6 mois	12 mois	réf. préc.	
MSCI Eafe	* janv 2010	213	2,7	-0,7	2,8	4,9	27,0	27,8	2,7	7,4

TABLEAU 6 - PRIX DES MATIÈRES PREMIÈRES

	15 janvier 2010								
	Prix au comptant		Variation hebdomadaire (%)			Croiss. annualisée (%)			L'année dernière
	14 janv	7 janv	Dem.	Sem.	Sem.	des dernières			
			semaine	préc.	ant.	13 sem.	26 sem.	52 sem.	
INDICE CRB									
Total	493,7	501,0	-1,5	3,4	0,5	36,1	52,7	40,2	352,2
Énergie	655,4	681,1	-3,8	3,7	0,8	9,0	61,3	40,6	466,2
Grains	319,2	339,1	-5,9	1,2	3,0	11,8	18,8	-1,6	324,2
Matières industrielles	458,2	460,5	-0,5	-0,2	2,2	62,9	63,0	86,7	245,5
Viandes et animaux vivants	306,0	302,0	1,3	1,8	1,9	61,3	21,0	4,7	292,2
Métaux précieux	936,6	920,5	1,8	6,1	-1,4	53,2	77,0	63,7	572,1
MÉTAUX PRÉCIEUX									
Or (\$/once) (AM fixing London)	1137,50	1130,75	0,6	2,4	0,0	36,4	47,9	39,9	813,00
Platine (\$/once) (AM fixing London)	1581	1542	2,5	5,2	0,7	89,8	86,4	72,8	915
Argent (\$/once) (Handy & Harman)	18,56	18,27	1,6	8,2	-3,2	20,1	94,2	77,6	10,45
Palladium (\$/once troy)	438	426	2,8	8,4	10,4	225,9	214,5	148,9	176
MÉTAUX DE BASE									
Aluminium (\$/tonne) LME	2 293	2 307	-0,6	4,5	0,3	143,4	96,5	60,3	1 431
Cuivre (\$/tonne) LME	7 454	7 594	-1,8	3,4	3,9	126,4	103,0	132,2	3 210
Zinc (\$/tonne) LME	2 492	2 634	-5,4	2,5	3,2	159,0	174,1	100,9	1 240
Nickel (\$/tonne) LME	18 348	18 748	-2,1	1,5	-0,8	3,9	34,0	73,0	10 608
Plomb (\$/tonne) LME	2 451	2 591	-5,4	8,3	2,8	72,3	134,5	117,3	1 128
AUTRES PRODUITS									
Pétrole (\$/baril) future 1 mois (West Texas Intermediate)	79,34	82,65	-4,0	4,2	2,0	9,6	63,3	128,0	34,80
Maïs (¢/boisseau) (Illinois #2)	348,0	381,5	-8,8	1,5	2,9	-7,1	22,4	4,3	333,5
Soya (¢/boisseau) (Illinois #1)	958,5	998,0	-4,0	-2,3	3,9	-5,8	-11,6	-1,0	968,0
Porc (¢/lb)	89,00	80,00	11,3	6,7	0,0	211,4	12,3	39,1	64,00
Bœuf (Indice bovins d'engraissement) (C.M.E.)	96,33	94,90	1,5	0,3	2,3	12,2	-9,3	0,1	96,24
Pâte de bois NBSK Tonne métrique livrée É.-U.	830	830	0,0	0,0	0,0	35,0	53,5	12,2	740
Gaz naturel (mmbtu) Henry Hub future NYMEX	5,79	7,38	-21,6	27,0	0,5	404,5	221,8	9,8	5,27
Bois de construction 2x4	218	212	2,8	0,0	0,0	130,1	37,4	32,1	165
Tous les prix sont en dollars américains									