



Sujet de la semaine

Bien qu'identique en profondeur à celle de la récession de 1990-1991, l'offre excédentaire canadienne de la récession de 2008-2009 est, dans les faits, fort différente. Au moment d'écrire ces lignes, le niveau de l'emploi dans le secteur des services au Canada vient d'atteindre un niveau record, et se démarque nettement du scénario américain. Étant donné le niveau ultra accommodant de la politique monétaire canadienne et l'effet couronné de succès de l'assouplissement monétaire sur le marché du travail, nous croyons qu'une normalisation prochaine du taux directeur canadien serait de mise. Nous réitérons que celle-ci devrait avoir lieu de ce côté-ci de la frontière à partir d'avril.

- **Revue des indicateurs économiques** (p. 5)

- **À surveiller**

Calendrier économique et annonces importantes concernant les bénéfiques au cours de la prochaine semaine (p. 6)

- **Tableaux économiques** (p. 7)

La dynamique masquée de l'écart de production canadien

Sommaire

- Bien qu'identique en profondeur à celle de la récession de 1990-1991, l'offre excédentaire canadienne de la récession de 2008-2009 est, dans les faits, fort différente.
- Le choc a été plus grand qu'en 1990-1991 dans le secteur des biens, mais le poids de la production de biens est beaucoup plus faible qu'auparavant. Il en résulte un écart de production similaire, mais le choc pour l'économie est beaucoup plus concentré. Résultat : la politique monétaire a réagi à un choc touchant une proportion plus faible du total de l'activité en période de décroissance.
- La Banque du Canada a accompli sa mission en abaissant fortement son taux directeur afin d'amortir le choc de la crise financière. Mais, à partir de maintenant, dans une période de reprise canadienne et mondiale, nous croyons que « l'argument » de l'écart de production est de moins en moins pertinent.
- En effet, au moment d'écrire ces lignes, le niveau de l'emploi dans le secteur des services au Canada vient d'atteindre un niveau record, et se démarque nettement du scénario américain.
- Étant donné le niveau ultra accommodant de la politique monétaire canadienne et l'effet couronné de succès de l'assouplissement monétaire sur le marché du travail, nous croyons qu'une normalisation prochaine du taux directeur canadien serait de mise. Nous réitérons que celle-ci devrait avoir lieu de ce côté-ci de la frontière à partir d'avril.

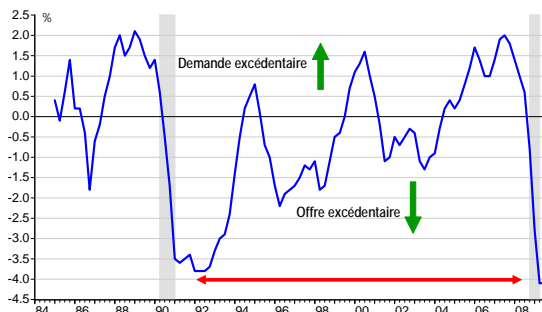
« L'argument » de l'écart de production

Bon nombre de banques centrales, dont la Fed, la BCE et la BdC, invoquent le faible niveau d'utilisation des ressources dans leurs économies respectives pour justifier l'état actuel ultra accommodant de leurs politiques monétaires. Aux dires de ces dernières, il n'y aurait pas la

moins menacé d'inflation dans leurs économies puisque les écarts de production sont profondément en terrain d'offre excédentaire¹.

1) La dernière récession : Un choc important

Écart de production au Canada

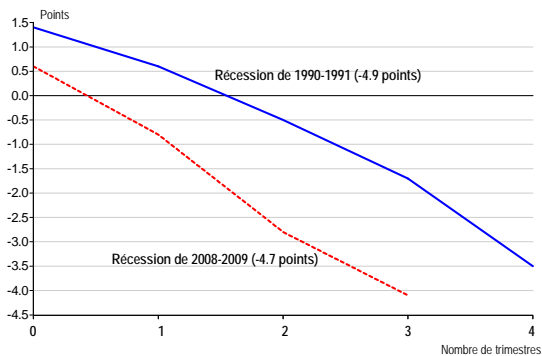


Économie et Stratégie FBN, Banque du Canada

Au Canada, l'écart de production atteint actuellement un niveau comparable à celui de la récession de 1990-1991 (graphique 1). En fait, la descente a été plus rapide cette fois-ci, mais l'ampleur du mouvement a été comparable, frisant les 5 points de pourcentage du début à la fin de la récession (graphique 2).

2) Une descente en apparence similaire

Écart de production canadien durant les deux dernières récessions



Économie et Stratégie FBN, Global Insight

L'argument de l'écart de production a-t-il toujours le même poids d'une récession à l'autre ? Plus spécifiquement, se pourrait-il que pour un même niveau d'écart de production les tensions inflationnistes soient en fait différentes ?

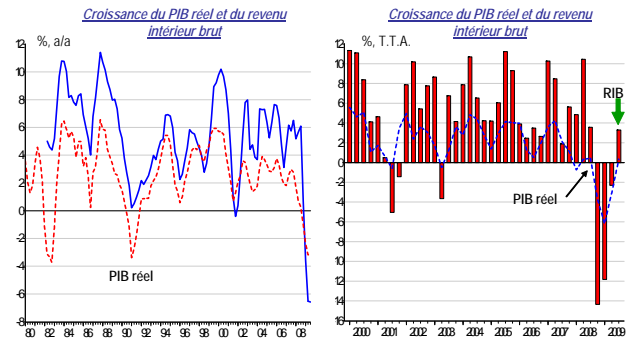
Le PIB réel : une mesure qui ne révèle pas tout

Dans les faits, la croissance du PIB réel à elle seule ne révèle pas tout, encore moins dans le contexte d'une économie exportatrice de matières premières. À elle seule, la dernière donnée trimestrielle du PIB réel au Canada a laissé croire que la reprise de l'économie

¹ L'écart de production ou « output gap » représente l'écart entre le niveau du PIB réel observé et son niveau potentiel, qui étant non observable, est plutôt estimé par l'autorité monétaire.

canadienne était peu dynamique (seulement +0.4% en rythme annualisé contre 2.8% aux États-Unis).

3) La croissance du PIB réel ne révèle pas tout

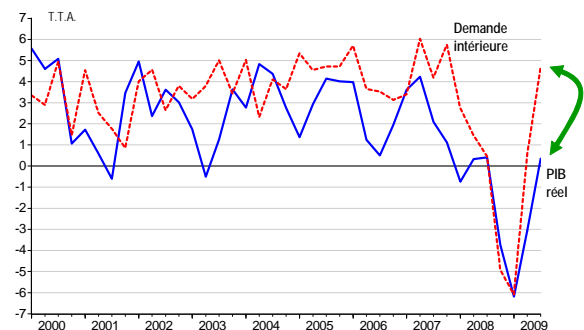


Économie et Stratégie FBN, Global Insight

Premièrement, le revenu intérieur brut canadien a progressé de plus de 3% en rythme annualisé au troisième trimestre (graphique 3 partie de droite), ce qui est un signe clair que la montée des prix des matières premières commence à porter fruit. Deuxièmement, le taux de croissance de la demande intérieure réelle a éclipsé celui du PIB réel avec une performance de 4.7%. Le Canada a donc connu une croissance du PIB réel de 0.4%, mais une progression de la demande intérieure de 4.7%, soit dix fois plus.

4) La demande intérieure canadienne rebondit

Canada : Demande intérieure et PIB réel



Économie et Stratégie FBN, Global Insight

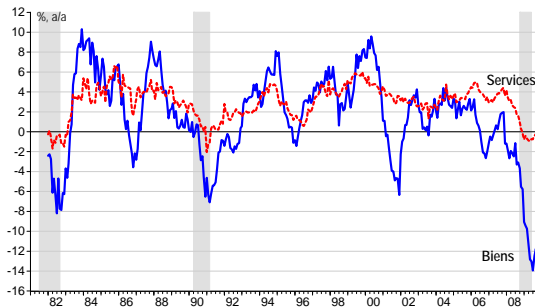
Malgré cela, l'écart de production au Canada n'a pas capté cette dynamique, étant arrimé non pas à la demande intérieure mais au PIB réel.

Biens ou services ?

La mesure de l'écart de production canadien cache une autre dynamique, celle du caractère plus sectoriel de la dernière récession.

5) Un contexte fort différent cette fois-ci

Canada : Croissance du PIB réel des biens et des services

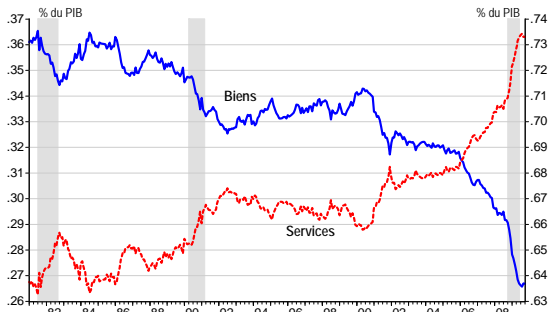


Économie et Stratégie FBN, Global Insight

La production de biens a connu toute une déconfiture dans la récession de 2008-2009 au Canada, bien plus importante que lors de la récession de 1990-1991. Pourquoi l'écart de production aurait-il donc réagi dans son ensemble de la même façon ? (retourner au graphique 1)

6) Changement structurel de l'économie

Poids de la production des biens et des services dans l'économie



Économie et Stratégie FBN, Global Insight

Dans le cycle économique des années 2000, la production de biens au Canada a perdu beaucoup de terrain par rapport à la production de services (essor de la Chine et hausse du dollar canadien). Le poids de la production de biens est passé d'environ le tiers de l'économie à près du quart. À l'inverse, le poids de la production de services est passé de deux tiers de l'économie à grosso modo les trois quarts. Où voulons-nous en venir au juste ?

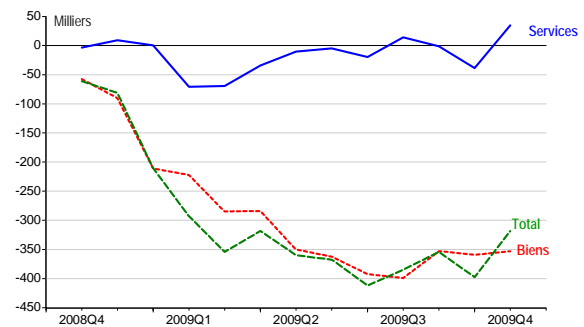
L'offre excédentaire de la récession de 2008-2009, bien qu'elle soit identique en profondeur à l'offre excédentaire de la récession de 1990-1991 est, dans les faits, fort différente. Le choc a été plus grand qu'en 1990-1991 dans le secteur des biens mais, en même temps, le poids de la production de biens dans l'économie est beaucoup plus faible qu'auparavant. Il en résulte un écart de production similaire, mais dont le choc pour l'économie est beaucoup plus concentré. Résultat : La politique monétaire répondait à un choc touchant une proportion plus faible du total de l'activité en cette période de décroissance.

Grand effet de concentration sur le marché du travail

Les données de l'emploi au Canada reflètent d'ailleurs très clairement cette dynamique particulière. 1) Les pertes d'emplois cumulées dans le secteur des biens lors de la récession de 2008-2009 correspondent à plus de 90% du total des emplois perdus. 2) De façon surprenante, le niveau d'emplois dans le secteur des services au Canada vient d'atteindre un niveau record.

7) Plus de 90% des emplois perdus... dans les biens

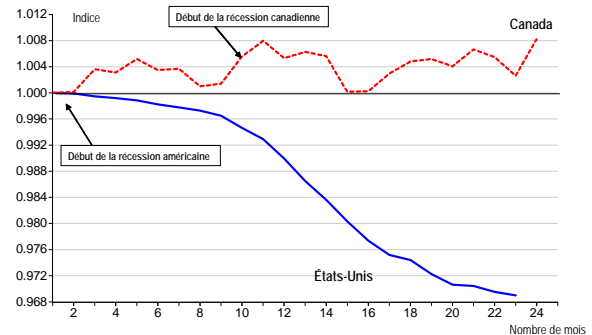
Ventilation des emplois perdus au Canada (cumul des emplois perdus depuis le début de la récession)



Économie et Stratégie FBN, Global Insight

8) Canada-États-Unis : Le jour et la nuit

Indice de l'emploi des services Canada par rapport aux États-Unis



Économie et Stratégie FBN, Global Insight

Cette dynamique tranche nettement avec celle qui s'est manifestée sur le marché du travail au sud de la frontière. À l'heure actuelle, l'emploi dans les services au Canada est même supérieur à son niveau de décembre 2007, début de la récession américaine, alors que plus de 3% du total des effectifs dans le secteur des services ont malheureusement connu un mauvais sort aux États-Unis. Au moment d'écrire ces lignes, les pertes d'emplois se confinent donc aujourd'hui au secteur des biens au Canada, une dynamique nettement moins défavorable qu'au sud de la frontière, où les services demeurent encore largement touchés par la crise.

Il devient donc évident que le déséquilibre actuel du marché du travail canadien tient majoritairement à la

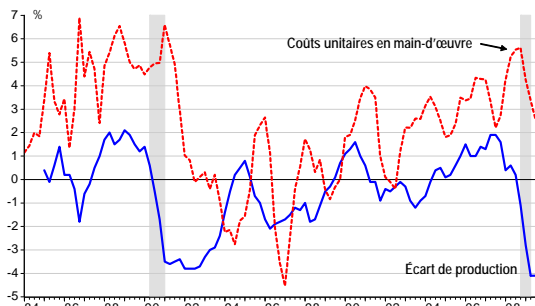
dynamique du secteur des biens et non à celle du secteur des services.

Normalisation monétaire imminente ?

À la suite de la récession de 1990-1991, un écart de production de -4% s'était soldé par une croissance des coûts unitaires de main-d'œuvre (CUMO) plus modeste qu'aujourd'hui (graphique 9).

9) Où s'en vont les CUMO dans les services ?

Écart de production et coûts unitaires en main-d'œuvre

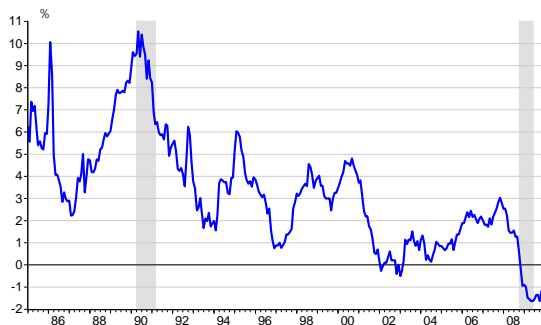


Économie et Stratégie FBN, Global Insight, Banque du Canada

La politique monétaire canadienne n'a habituellement pas une visée régionale ou sectorielle, mais actuellement, la nature du choc fait en sorte que l'autorité monétaire canadienne répond probablement à une perturbation de l'activité plus concentrée qu'à l'accoutumée.

10) Profondément en zone accommodante

Taux directeur réel canadien (Taux nominal dégonflé par l'IPCX)



Économie et Stratégie FBN, Global Insight

Dans un tel scénario, nous craignons que des tensions inflationnistes se manifestent plus rapidement que prévu dans le secteur des services, et ce, en dépit d'un écart de production actuel de -4%. La question est donc de savoir quand, dans un contexte de reprise canadienne et mondiale, des tensions inflationnistes pourraient commencer à se manifester dans le secteur des services au Canada, compte tenu que l'offre excédentaire provient majoritairement du secteur des biens, soit de 25% seulement de l'économie.

Notre inconfort tient au fait qu'un changement structurel dans le secteur manufacturier (le poids de la production de biens dans l'économie est passé de 33% dans le dernier cycle économique à seulement 27% aujourd'hui) peut difficilement être opéré par le biais de la politique monétaire. Des interventions d'ordre plus microéconomique sont probablement requises pour augmenter la compétitivité du secteur canadien de la production de biens.

Compte tenu de l'état ultra accommodant actuel de la politique monétaire canadienne, il existe un risque que celle-ci soit moins prospective si des taux réels aussi négatifs étaient maintenus trop longtemps à ces niveaux, compte tenu de la nature du choc qui a frappé l'écart de production de l'économie au Canada.

Conclusion

La Banque du Canada a accompli sa mission en abaissant fortement son taux directeur afin d'amortir le choc de la crise financière. Toutefois, à partir de maintenant, dans une période de reprise canadienne et mondiale, « l'argument » de l'écart de production est de moins en moins pertinent compte tenu que l'emploi dans le secteur des services, qui correspond à 75% de l'économie, vient d'atteindre un niveau record.

Étant donné le niveau ultra accommodant de la politique monétaire canadienne et l'effet couronné de succès de l'assouplissement de la politique monétaire sur le marché du travail, nous croyons qu'une normalisation prochaine du taux directeur canadien est de mise. Nous réitérons que celle-ci devrait avoir lieu de ce côté-ci de la frontière à partir d'avril.

Yanick Desnoyers

Yanick Desnoyers – Économiste en chef adjoint

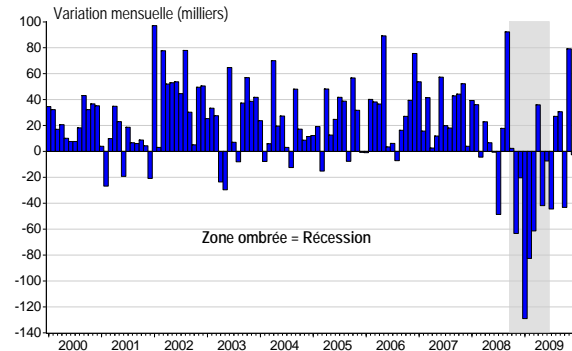
514 879-3140

✉ – yanick.desnoyers@fbn.ca

Canada – L'emploi total a reculé de 2.6K en décembre, après une augmentation démesurée de 79.1K en novembre. Les pertes étaient concentrées dans l'emploi à temps plein (-2.4K). L'emploi à temps partiel était quasiment inchangé (-0.2K). Cinq provinces sur 10 ont connu une augmentation de l'emploi, l'Alberta (+13.9K) et le Québec (+8K) en tête. Le chômage est resté pratiquement inchangé à 8.5%. Le nombre d'heures total travaillées a rebondi de 1.5% pendant le mois et les salaires horaires moyens étaient en hausse de 2.4% d'une année à l'autre. Une légère diminution de l'emploi après une augmentation hors norme ne reflète pas une faiblesse de l'économie. L'emploi du secteur privé a augmenté de 4.3K en décembre, soit une troisième hausse en cinq mois. Cela porte les augmentations cumulatives dans ce secteur à 48K sur cette période, le meilleur résultat depuis le début de la récession. Par-dessus tout, l'emploi dans le secteur des services au Canada vient d'atteindre le plus haut niveau de tous les temps, ce qui signifie que la politique monétaire a très bien fonctionné de ce côté-ci de la frontière (l'emploi dans ce secteur est encore en baisse d'environ 3% aux États-Unis). Nous ne voyons certes pas dans les statistiques de décembre de motifs de modifier notre opinion positive pour l'économie canadienne. Comme la masse salariale totale est en hausse de 3.5% au 4T, notre prévision de croissance du PIB de 4% pour le dernier trimestre de 2009 est en passe de se matérialiser.

États-Unis – Il s'est perdu 85k emplois aux États-Unis en décembre. Les chiffres sont plus faibles que prévu, mais ceux de novembre ont été révisés à la hausse à 4K, témoignant de la première progression de l'emploi salarié en près de deux ans. Le chômage est resté stable à 10% et, même s'il risque d'être lent à se replier au cours des prochains mois, il est encourageant de voir que la masse salariale (heures totales travaillées multipliées par les salaires horaires moyens) a progressé de 2.2% en rythme annualisé au 4T. Par ailleurs, l'indice de la fabrication de l'Institute for Supply Management a atteint son plus haut niveau depuis avril 2006. Il était à 55.9 en décembre, en hausse de 2.3 points sur novembre. L'indice des nouvelles commandes a bondi de 5.2 points à 65.5 et est au plus haut depuis décembre 2004. Après avoir baissé sous la marque de 50 en novembre, l'indice ISM hors fabrication a monté à 50.1. L'indice des services a été un peu plus faible que prévu en décembre. Les dépenses de construction ont baissé un septième mois de suite en novembre. Le recul de 0.6%, proche du consensus, est survenu après une baisse révisée de 0.5% en octobre. En décembre, les ventes totales de véhicules ont augmenté de 9% par rapport à la même période 12 mois plus tôt, à 11.2 millions d'unités. Les commandes des usines ont crû de 1.1 pour cent en novembre, entraînées par les augmentations de la demande d'équipements.

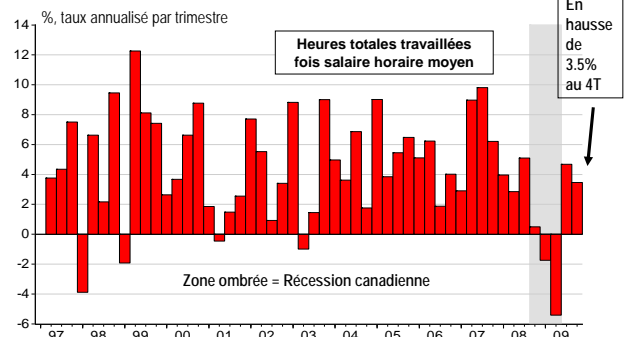
Il s'est perdu 2,600 emplois au Canada en décembre
Le chômage est resté stable à 8.5%



Économie et Stratégie FBN (données de Datastream)

Canada : Forte croissance de la masse salariale

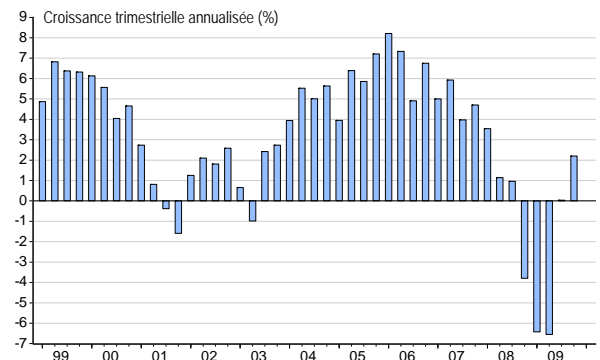
Masse salariale corrigée des effets saisonniers



Économie et Stratégie FBN (données de Datastream)

États-Unis : La masse salariale a crû de 2.2% au 4T

Heures totales travaillées multipliées par les salaires horaires moyens



Économie et Stratégie FBN (données de Bloomberg)

Données économiques et événements de marché								Annonces bénéfiques			
Heure	Pays	Donnée	Période	Précédent	Estimé du consensus	FBN	Compagnie	Heure	Trim.	BPS Cons.	
Lundi 11 janv.	8:15	CA	Mises en chantier	DEC	158.5K	161.8K	163.0K	Alcoa Inc	Apr. Fer.	Q4 2009	0.06
	8:30	CA	Permis de bâtir	NOV	18.00%	-2.00%					
Mardi 12 janv.	8:30	E-U	Solde commercial	NOV	-\$32.9B	-\$34.8B	-35.0B	SUPERVALU Inc	Av. Ouv.	Q3 2009	0.40
	8:30	CA	Solde commercial	NOV	0.4B	0.7B	0.9B	Linear Technology	Apr. Fer.	Q2 2009	0.29
Mercredi 13 janv.	7:00	E-U	Applications pour prêts hypothécaires (MBA)	Jan-08	0.50%	--		Cogeco Cable Inc	Av. Ouv.	Q1 2010	0.37
	14:00	E-U	Livre beige de la Fed	Jan-13				Empire Co Ltd		Q2 2009	0.98
Jeudi 14 janv.	8:30	E-U	Ventes au détail	DEC	1.30%	0.40%	0.40%	Shaw Communications	Av. Ouv.	Q1 2010	0.35
	8:30	E-U	excl. autos	DEC	1.20%	0.30%	0.30%	Astral Media Inc		Q1 2010	0.81
	8:30	E-U	Premières demandes de prestation de chômage	Jan-09	434K	438K		Intel Corp	Apr. Fer.	Q4 2009	0.46
Vendredi 15 janv.	8:30	E-U	IPC	DEC	0.40%	0.20%	0.20%	JPMorgan Chase & Co	7:00	Q4 2009	0.61
	8:30	E-U	excl. aliments et énergie	DEC	0.00%	0.10%	0.10%				
	8:30	E-U	IPC (a/a)	DEC	1.80%	2.80%	2.80%				
	8:30	E-U	excl. aliments et énergie (a/a)	DEC	1.70%	1.80%	1.80%				
	8:30	E-U	Enquête manufacturiers État de New York	JAN	2.6	12.0					
	8:30	CA	Ventes de véhicules motorisés neufs	NOV	3.50%	-7.00%					
	9:15	E-U	Production industrielle	DEC	0.80%	0.50%					
9:15	E-U	Utilisation des capacités	DEC	71.30%	71.70%						
9:55	E-U	Indice de sentiment des consommateurs (Mich.)	JAN P	72.5	73.7						

Source: Bloomberg

TABLEAU 1 - INDICATEURS FINANCIERS NORD-AMÉRICAINS

8 janvier 2010										
Taux de croissance sauf indication contraire	Période de référence	Niveau	Croissance mensuelle (%)			Crois. annuelle (%)			Cumul depuis le début de l'année	
			Dernier mois	Mois préc.	Mois ant.	Moy. des derniers 3 mois	6 mois	12 mois	réf.	préc.
ÉTATS-UNIS										
AGRÉGATS MONÉTAIRES										
		(Milliards \$)								
M1	* nov 2009	1 689	0,9	0,8	0,6	5,9	10,6	10,9	14,8	3,0
M2	nov 2009	8 392	0,4	0,3	0,3	0,8	2,2	5,1	7,9	6,6
MESURES DE CREDIT										
Consommation	* nov 2009	2 465	-0,7	-0,2	-0,4	-3,6	-4,1	-3,9	-2,0	4,5
Habitation (banques)	* nov 2009	3 819	1,7	-0,7	-1,1	-6,0	-0,8	0,0	4,1	6,9
Prêts commerciaux (1)	* nov 2009	1 367	-1,2	-2,2	-2,5	-22,1	-17,1	-16,5	-3,1	20,8
CANADA										
AGREGATS MONÉTAIRES										
M2+ brut	* oct 2009	1 312	0,5	0,5	0,7	7,0	8,6	10,4	12,4	9,7
Dépôts des particuliers (banques) (2)	* nov 2009	644						9,7	14,0	9,1
MESURES DE CRÉDIT										
Consommation	* oct 2009	440	1,6	0,6	0,7	9,7	8,6	8,3	7,7	9,2
Habitation	* oct 2009	948	0,7	0,7	0,4	7,1	6,8	7,1	7,8	12,2
Entreprises court terme	* nov 2009	335	-2,4	-1,3	-0,3	-14,2	-17,3	-14,0	-2,1	10,5
Entreprises (c.t. + l.t.)	* nov 2009	1 210	0,0	0,4	0,6	1,2	-1,0	-0,2	2,1	5,9
Privé (ménages+entreprises)	* oct 2009	2 598	0,7	0,6	0,0	3,6	3,2	4,1	5,1	8,6
Dette fédérale	* déc 2009	545	-0,7	0,8	0,6	8,4	17,7	19,1	26,9	3,4
TAUX D'INTÉRÊT ET DE CHANGE										
	Jeudi de référence	Dernier jour	Il y a 1 sem.	Il y a 2 sem.	Moyenne des jeudis			Il y a 13 sem.	Il y a 26 sem.	Il y a 52 sem.
ÉTATS-UNIS										
TAUX D'INTERET										
Taux cible des Federal Funds	* 07-janv-10	0,25	0,25	0,25	0,25	0,25	0,25	0,25	0,25	0,25
Taux préférentiel	* 07-janv-10	3,25	3,25	3,25	3,25	3,25	3,25	3,25	3,25	3,25
Bons du Trésor 3 mois	* 07-janv-10	0,05	0,06	0,05	0,05	0,10	0,14	0,06	0,19	0,09
Obligations 2 ans	* 07-janv-10	1,00	1,14	0,97	0,86	0,93	0,94	0,89	0,94	0,83
Obligations 5 ans	* 07-janv-10	2,60	2,68	2,53	2,33	2,38	2,21	2,23	2,32	1,59
Obligations 10 ans	* 07-janv-10	3,83	3,84	3,80	3,52	3,49	3,28	3,25	3,41	2,45
Obligations 30 ans	* 07-janv-10	4,69	4,63	4,68	4,42	4,35	4,13	4,09	4,32	3,05
Obl. Corp. haut rend. (Lehman)	* 07-janv-10	8,63	9,06	9,13	9,55	10,37	13,24	10,32	12,44	18,08
Obl. Corp. grande qualité (Lehman)	* 07-janv-10	4,49	4,60	4,58	4,57	4,83	5,90	4,65	5,79	7,61
Ecart										
Obl. Corp. haut rend. - 10 ans	* 07-janv-10	4,80	5,22	5,33	6,03	6,88	9,96	7,07	9,03	15,63
Obl. grande qualité - 10 ans	* 07-janv-10	0,66	0,76	0,78	1,05	1,33	2,62	1,40	2,38	5,16
Obl. 30 ans - B.T. 3 mois	* 07-janv-10	4,64	4,57	4,63	4,37	4,25	3,99	4,03	4,13	2,96
TAUX DE CHANGE										
Indice pondéré (1973=100)	* 31-déc-09	74,75	74,92	74,54	73,53	74,26	77,59	73,39	77,28	78,91
CANADA										
TAUX D'INTÉRÊT										
Taux préférentiel	* 07-janv-10	2,25	2,25	2,25	2,25	2,25	2,39	2,25	2,25	3,50
Taux cible du financement à 1 jour	* 07-janv-10	0,25	0,25	0,25	0,25	0,25	0,39	0,25	0,25	1,50
Taux du papier commercial à 30 j.	* 07-janv-10	0,34	0,36	0,39	0,35	0,35	0,46	0,34	0,35	1,41
Bons du Trésor 3 mois	* 07-janv-10	0,18	0,19	0,18	0,21	0,22	0,32	0,21	0,23	0,89
Bons du Trésor 1 an	* 07-janv-10	0,66	0,69	0,66	0,58	0,57	0,60	0,54	0,55	0,89
Obligations 5 ans	* 07-janv-10	2,76	2,77	2,75	2,64	2,62	2,36	2,54	2,39	1,85
Obligations 10 ans	* 07-janv-10	3,64	3,61	3,60	3,45	3,43	3,25	3,28	3,27	2,93
Obligations 30 ans	* 07-janv-10	4,15	4,08	4,09	3,97	3,96	3,86	3,84	3,84	3,70
Ecart										
Taux préf. - Pap. Comm. 30 jours	* 07-janv-10	1,91	1,89	1,86	1,90	1,91	1,93	1,91	1,90	2,09
Long terme - Court terme	* 07-janv-10	3,97	3,89	3,91	3,77	3,74	3,55	3,63	3,61	2,81
Écarts Canada - États-Unis										
Bons du Trésor 3 mois	* 07-janv-10	0,13	0,13	0,13	0,16	0,12	0,18	0,15	0,04	0,80
Obligations long terme	* 07-janv-10	-0,53	-0,55	-0,59	-0,45	-0,39	-0,26	-0,25	-0,48	0,65
TAUX DE CHANGE										
\$E.-U./\$CAN (GTIS)	* 07-janv-10	0,9664	0,9506	0,9523	0,9485	0,9353	0,8845	0,9510	0,8607	0,8479
Indice pondéré G-10 (1990=100)	* 07-janv-10	109,2	107,7	107,7	106,8	105,4	100,3	106,3	97,6	96,0
INDICES BOURSIERS										
	Jeudi de référence	Niveau	Croissance mensuelle (%)			Croissance depuis (%)			Depuis le début de l'année	
			Dernier mois	Mois préc.	Mois ant.	3 mois	6 mois	12 mois	réf.	préc.
Dow Jones (E.-U.)	* 07-janv-10	10 607	2,1	3,7	3,1	9,1	29,9	20,9	2,1	1,6
S&P 500 (E.-U.)	* 07-janv-10	1 142	3,5	3,2	1,1	8,0	29,6	25,9	3,5	3,5
NASDAQ (E.-U.)	* 07-janv-10	2 300	5,0	3,7	0,1	9,0	31,7	43,8	5,0	5,9
S&P/TSX (Can.)	* 07-janv-10	11 888	3,5	2,1	-0,9	4,7	20,8	30,3	3,5	12,4
* Mise à jour (1) Banques commerciales (2) Non désaisonnalisé										

TABLEAU 2 - INDICATEURS ÉCONOMIQUES: ÉTATS-UNIS

8 janvier 2010											
Taux de croissance sauf indication contraire	Période de référence	Croissance mensuelle (%)			Croissance annuelle (%)			Cumul depuis le début de l'année			
		Dernier mois	Mois préc.	Mois ant.	Moyenne des derniers			depuis 12 mois	réf.	préc.	
					3 mois	6 mois	12 mois				
Indice des indicateurs précurseurs	nov 2009	0,9	0,3	1,2	9,3	8,8	-0,5	6,0	-0,2	-2,7	
Confiance des consommateurs (1985=100)	* déc 2009	52,9	50,6	48,7	50,7	51,3	45,2	38,6	45,2	58,0	
Indice I.S.M. manufacturier (niveau)	* déc 2009	55,9	53,6	55,7	55,1	53,3	46,3	32,9	46,3	45,5	
non manufacturier (niveau)	* déc 2009	53,7	49,6	55,2	52,8	51,8	48,1	38,9	48,1	47,4	
DEMANDE INTÉRIEURE											
Autos et fourgonnettes neuves vendues (000.000)	* déc 2009	11,3	10,9	10,5	10,9	11,2	10,4	10,3	10,4	13,2	
Ventes au détail	nov 2009	1,3	1,1	-2,0	2,8	4,0	-7,3	1,9	-6,9	0,1	
- Véhicules automobiles	nov 2009	1,6	7,1	-14,1	-11,8	9,6	-14,1	5,1	-13,0	-12,4	
- Autres	nov 2009	1,2	0,0	0,7	6,1	2,9	-5,7	1,3	-5,6	26,5	
Consommation: Totale (\$ courants)	* nov 2009	0,5	0,6	-0,6	3,4	3,7	-0,8	2,3	-0,8	3,5	
Totale (\$ constants)	* nov 2009	0,2	0,4	-0,7	1,1	1,3	-0,9	0,8	-0,8	-0,1	
Revenu personnel	* nov 2009	0,4	0,3	0,3	3,4	1,3	-1,4	-0,3	-1,5	3,1	
Taux d'épargne (3)	* nov 2009	4,7	4,7	4,8	4,7	4,6	4,6	3,8	4,6	2,4	
Nouvelles commandes	* nov 2009	1,1	0,8	1,6	10,1	5,6	-19,0	-3,2	-19,0	2,0	
- Matériel de production non mil. excluant avions	* nov 2009	3,6	-2,1	2,9	6,3	5,8	-19,4	-9,7	-19,8	1,1	
Commandes en carnet	* nov 2009	-0,7	-0,6	-0,4	-5,2	-8,7	-6,9	-10,9	-7,8	13,9	
Stocks des entreprises	oct 2009	0,2	-0,5	-1,6	-11,8	-13,8	-7,0	-12,6	-8,7	5,6	
Ratio stocks/livraisons entreprises	oct 2009	1,30	1,31	1,32	1,31	1,35	1,40	1,37	1,39	1,29	
Livraisons manufacturières	* nov 2009	1,0	1,5	1,3	10,9	1,5	-16,5	-3,8	-16,8	3,1	
Stocks manufacturiers	* nov 2009	0,2	0,6	-1,3	-6,6	-10,6	-6,8	-10,3	-7,6	6,4	
Ratio stocks/livraisons manufacturiers	* nov 2009	1,32	1,34	1,35	1,34	1,37	1,41	1,42	1,41	1,27	
Mises en chantier (000) (1)	nov 2009	574	527	586	562	575	552	655	551	932	
Ventes de maisons neuves	* nov 2009	-11,3	1,8	-3,7	-23,1	27,2	-25,6	-9,0	-24,0	-37,2	
Ventes maisons existantes	* nov 2009	8,5	9,5	8,7	100,1	38,0	4,1	42,1	4,7	-13,2	
PRODUCTION											
Production industrielle	nov 2009	0,8	0,0	0,6	8,6	-1,9	-10,3	-5,1	-10,4	-1,6	
- Biens de consommation	nov 2009	0,3	0,1	1,0	10,4	0,4	-5,7	-1,9	-5,7	-2,4	
- Biens de haute technologie	nov 2009	0,4	0,3	-0,8	2,4	2,3	-15,5	-4,1	-15,8	13,8	
SOLDE EXTÉRIEUR ET BUDGÉTAIRE											
Exportations	oct 2009	2,6	2,8	0,3	24,0	2,8	-16,2	-8,6	-18,0	15,1	
Importations	oct 2009	0,4	5,6	-0,5	34,5	-2,5	-24,8	-18,8	-27,1	11,9	
Solde commercial (2)	oct 2009	-32,9	-35,7	-30,3	-33,0	-30,5	-32,4	-59,4	-30,4	-61,1	
Solde commercial en termes réels	oct 2009	-38,0	-41,5	-37,9	-39,1	-38,0	-41,0	-52,2	-39,7	-50,8	
Solde budgétaire fédéral cumulé 12 mois (2)	nov 2009	-1431,6	-1436,6	-1415,7				-580,5	-1379,9	-628,7	
INFLATION ET COÛTS											
Prix à la consommation	nov 2009	0,4	0,3	0,2	3,2	3,0	-0,5	1,8	-0,6	4,2	
- Excluant aliments et énergie	nov 2009	0,0	0,2	0,2	1,5	1,9	1,7	1,7	1,7	2,3	
Dégonfleuse, dép. cons. exc. aliments énergie	* nov 2009	0,0	0,2	0,1	1,2	1,5	1,5	1,4	1,5	2,4	
Prix à la production biens finis	nov 2009	1,8	0,3	-0,6	4,5	4,5	-2,9	2,7	-3,1	7,1	
Rémunération horaire moyenne (4)	* déc 2009	0,2	0,2	0,3	2,7	2,3	2,9	2,2	2,9	3,8	
Taux d'utilisation des capacités industrielles	nov 2009	71,3	70,6	70,6	70,8	70,0	70,2	74,4	69,9	78,0	
Prix médian, maisons unifamiliales (5)	* nov 2009	-0,1	-2,2	-0,7	-14,6	8,7	-12,7	-4,4	-12,5	-8,7	
MARCHÉ DU TRAVAIL											
Création d'emplois salariés (000) (6)	* déc 2009	-85	4	-127	-69	-134	-347	-4164	-4164	-3078	
- Manufacturier	* déc 2009	-27	-35	-48	-37	-41	-106	-1272	-1272	-875	
- Services	* déc 2009	-4	62	-18	13	-36	-156	-1872	-1872	-1567	
Heures hebdomadaires moyennes (6)	* déc 2009	0,0	0,6	-0,4	-0,5	-3,4	-6,0	-4,0	-6,0	-1,0	
Taux de chômage civil (7)	* déc 2009	10,0	10,0	10,1	10,0	9,8	9,3	7,4	9,3	5,8	
COMPTES NATIONAUX ET AUTRES											
CROISSANCE À RYTHME ANNUEL											
INDICATEURS TRIMESTRIELS											
		2009T3	2009T2	2009T1	2008T4	2008T3	2008T2	2008	2007	2006	
PIB dollars enchaînés (2005)	*	2,2	-0,7	-6,4	-5,4	-2,7	1,5	0,4	2,1	2,7	
Consommation	*	2,8	-0,9	0,6	-3,1	-3,5	0,1	-0,2	2,6	2,9	
Construction résidentielle	*	18,9	-23,2	-38,2	-23,2	-15,9	-15,8	-22,9	-18,5	-7,3	
Investissements des entreprises	*	-5,9	-9,6	-39,2	-19,4	-6,1	1,4	1,6	6,2	7,9	
- dont machinerie et équipement	*	1,5	-4,9	-36,4	-25,9	-9,4	-5,0	-2,6	2,6	7,4	
Dépenses publiques	*	2,7	6,7	-2,6	1,2	4,8	3,6	3,1	1,7	1,4	
Exportations	*	17,8	-4,1	-29,9	-19,5	-3,6	12,1	5,4	8,7	9,0	
Importations	*	21,3	-14,7	-36,4	-16,7	-2,2	-5,0	-3,2	2,0	6,1	
Variation des stocks (1) (2)	*	-139,2	-160,2	-113,9	-37,4	-29,7	-37,1	-25,9	19,5	59,4	
Dégonfleuse du PIB	*	0,4	0,0	1,9	0,0	4,1	2,0	2,1	2,9	3,3	
Revenu personnel disponible réel	*	-1,4	6,2	0,2	3,4	-8,5	9,8	0,5	2,2	4,0	
		2009T3	2009T2	2009T1	2008T4	2008T3	2008T2	2008	2007	2006	
Productivité du travail (4)		8,1	6,9	0,3	0,8	-0,1	3,1	1,8	1,8	0,9	
Coûts unitaires de main-d'œuvre (4)		-2,5	0,0	-5,0	2,0	4,6	-1,8	1,0	2,3	2,9	
		2009T3	2009T2	2009T1	2008T4	2008T3	2008T2	2008	2007	2006	
Compte courant (\$ courants) en % du PIB	*	-432,1	-391,9	-417,8	-619,5	-736,7	-750,9	-706,1	-726,6	-803,5	
	*	-3,0	-2,8	-2,9	-4,3	-5,1	-5,2	-4,9	-5,2	-6,0	
		2009T3	2009T2	2009T1	2008T4	2008T3	2008T2	2008	2007	2006	
Profits des entreprises (8) en % du PIB	*	50,7	15,7	22,8	-64,4	15,3	-14,5	-11,8	-4,1	10,5	
	*	9,5	8,7	8,3	7,8	10,0	9,7	9,4	9,7	10,2	

* Mise à jour

(1) À taux annuel

(2) Milliards de \$

(3) Épargne personnelle en % du revenu personnel disponible

(4) Entreprises non agricoles

(5) Maisons existantes vendues

(6) Enquête auprès des établissements non agricoles

(7) Enquête auprès des ménages

(8) Nominal et avant impôts

TABLEAU 3 - INDICATEURS ÉCONOMIQUES: CANADA
8 janvier 2010

Taux de croissance sauf indication contraire	Période de référence	Croissance mensuelle (%)			Croissance annuelle (%)			depuis 12 mois	Cumul depuis le début de l'année	
		Dernier mois	Mois préc.	Mois ant.	Moyenne des derniers				réf.	préc.
					3 mois	6 mois	12 mois			
Indicateur avancé filtré (Stat. Can.)	nov 2009	1,3	0,7	1,2	14,0	1,3	-4,3	-0,5	-4,5	1,0
DEMANDE INTÉRIEURE										
Ventes automobiles neuves (000)	oct 2009	133,6	129,1	127,2	129,9	126,5	122,4	1468,9	1234,8	1440,0
Ventes au détail (\$ courants)	* oct 2009	0,8	1,1	0,9	8,8	4,8	-4,3	-1,4	-4,3	4,9
- Concessionnaires automobiles	* oct 2009	3,6	1,4	2,6	23,9	16,9	-11,0	0,4	-10,0	-2,2
- Autres	* oct 2009	0,2	1,0	0,6	5,5	2,7	-2,7	-1,6	-3,0	18,5
Ventes au détail (\$ constants)	* oct 2009	0,6	1,3	0,5	7,5	3,6	-2,1	0,2	-2,0	3,7
Livraisons manufacturières(\$ courants)	oct 2009	2,0	1,0	-1,5	18,8	-5,8	-17,7	-16,6	-19,6	0,7
Nouvelles commandes	oct 2009	-1,8	7,9	-1,2	25,2	-9,0	-22,9	-26,4	-25,0	1,8
- Biens durables	oct 2009	-5,5	18,2	-4,8	43,1	-18,6	-30,5	-38,2	-33,4	-3,4
Commandes en carnet	oct 2009	-3,4	-0,5	-5,1	-31,9	-31,5	-1,4	-26,6	-5,9	20,4
Stocks manufacturiers	oct 2009	0,1	-2,2	-0,5	-12,2	-13,5	-3,9	-12,5	-5,4	1,4
Ratio stocks/livraisons	oct 2009	1,41	1,44	1,48	1,44	1,50	1,53	1,34	1,54	1,31
Livraisons manufacturières(\$ constants)	oct 2009	1,2	1,1	-2,3	12,6	-5,8	-16,6	-11,0	-17,4	-5,7
Mises en chantier (000) (1)	nov 2009	158,5	157,4	149,3	155,1	149,4	144,4	172,9	141,9	215,0
Nombre de maisons existantes vendues (SIA)	* nov 2009	1,2	5,3	3,0	33,5	97,1	-0,1	66,7	3,7	-15,4
Nombre de faillites personnelles (2)	oct 2009						33,6	-1,7	34,2	10,5
Nombre de faillites commerciales (2)	oct 2009						-8,7	-13,5	-10,1	-2,2
PRODUCTION										
Produit intérieur réel	* oct 2009	0,2	0,4	-0,1	1,3	-2,6	-3,2	-3,2	-3,6	1,0
- Manufacturier	* oct 2009	0,0	1,0	-0,7	1,0	-11,1	-13,1	-12,9	-14,1	-5,1
- Construction	* oct 2009	0,1	0,3	0,3	1,1	-6,2	-4,7	-7,0	-5,8	3,2
- Services	* oct 2009	0,2	0,3	0,2	2,5	1,2	-0,4	0,2	-0,5	2,6
SOLDES EXTÉRIEUR, BUDGÉTAIRE, DES CHANGES										
Exportations	oct 2009	3,4	2,7	-5,1	9,1	-21,0	-22,4	-26,2	-26,3	7,0
Importations	oct 2009	-0,8	-0,9	-2,1	9,9	-16,2	-12,1	-21,3	-15,9	6,4
- Biens d'équipement	oct 2009	-4,4	-1,5	-4,5	-4,8	-24,1	-5,7	-22,2	-9,7	14,3
Solde commercial (millions de \$)	oct 2009	429	-849	-1 951	-791	-756	-303	3 190	-396	4 654
Var. des réserves extérieures (millions de \$)	* nov 2009	184	-1 926	4 591	950	1 925	1 238	14 855	12 548	14 671
Niveau (\$É.-U.): 56 420									Année financière	
Solde budgétaire fédéral (cumul 12 mois - milliards \$)	oct 2009	-34,4	-31,7	-27,3				4,8	-31,9	-0,1
INFLATION ET COÛTS										
Prix à la consommation	nov 2009	0,5	-0,1	0,0	0,0	1,9	0,3	1,0	0,2	2,5
- Excluant aliments et énergie	nov 2009	0,2	0,2	0,3	1,6	1,4	1,2	0,8	1,1	1,2
- Ind. réf. Banque du Canada (4)	nov 2009	0,4	0,1	0,3	2,1	2,0	1,8	1,5	1,8	1,6
Rémunération horaire moyenne (2)	* déc 2009						3,4	2,4	3,4	4,5
Prix des logements neufs, inc. terrain (2)	oct 2009	0,3	0,5	0,1	2,3	-2,5	-2,0	-2,1	-2,5	4,0
Prix moyen des logements existants vendus (SIA)	* nov 2009	1,1	1,2	2,1	23,0	29,7	1,6	17,3	3,0	-0,1
Prix industriels	* nov 2009	1,0	-0,3	-0,4	-0,9	-2,1	-3,2	-2,8	-3,6	4,5
MARCHÉ DU TRAVAIL										
Population active	* déc 2009	0,0	0,4	0,0	0,8	0,7	0,7	0,6	0,7	1,7
Création d'emplois (000)	* déc 2009	-2,6	79,1	-43,2	11,1	7,8	-20,0	-239,7	-239,7	79,6
- Manufacturiers	* déc 2009	-9,7	12,6	-8,2	-1,8	-0,5	-15,9	-190,8	-190,8	-34,7
- Services	* déc 2009	9,4	73,0	-37,0	15,1	8,2	2,9	34,9	34,9	81,8
- Temps plein	* déc 2009	-2,4	38,7	16,5	17,6	18,6	-21,6	-259,3	-259,3	-17,2
- Temps partiel	* déc 2009	-0,2	40,4	-59,7	-6,5	-10,9	1,6	19,6	19,6	96,8
Taux de chômage	* déc 2009	8,5	8,5	8,6	8,5	8,6	8,3	6,6	8,3	6,2
COMPTES NATIONAUX ET AUTRES										
INDICATEURS TRIMESTRIELS										
		2009T3	2009T2	2009T1	2008T4	2008T3	2008T2	2008	2007	2006
PIB dollars enchaînés (2002)		0,4	-3,1	-6,2	-3,7	0,4	0,3	0,4	2,5	2,9
Consommation		3,1	1,8	-1,4	-3,1	0,6	1,1	3,0	4,6	4,1
Investissement des entreprises		4,2	-16,6	-31,4	-16,2	2,1	-2,6	0,2	3,7	10,0
- dont machinerie et équipement		25,6	-15,4	-37,3	-28,5	-2,9	-5,8	0,5	4,4	10,5
Construction résidentielle		8,1	7,4	-20,6	-23,0	-4,9	-1,3	-2,7	2,9	2,0
Dépenses publiques		5,0	3,3	2,2	2,5	0,0	4,6	3,7	3,3	3,0
Demande intérieure finale		4,7	0,6	-6,1	-4,9	0,5	1,5	2,6	4,1	4,5
Exportations		15,3	-19,5	-29,8	-17,7	-4,1	-4,1	-4,7	1,1	0,8
Importations		36,0	-6,9	-39,2	-23,4	-3,4	3,0	0,8	0,8	5,8
Variation des stocks (1)		-5,8	-9,1	-10,6	10,3	15,0	14,5	12,2	15,0	12,1
Revenu personnel disponible réel		0,4	4,0	-1,9	4,5	-0,7	0,8	4,2	3,6	5,8
Taux d'épargne personnelle		4,8	5,5	4,9	4,9	3,1	3,4	3,7	2,5	3,5
Dégonfleur du PIB		3,1	0,7	-5,9	-11,2	3,3	10,1	3,9	3,2	2,6
Profits des entreprises (3)		22,3	-37,5	-57,7	-65,0	15,0	34,7	5,7	4,1	5,1
en % du PIB		9,0	8,7	9,7	11,6	14,6	14,2	13,5	13,3	13,5
Taux d'utilisation des capacités ind. (%)		67,5	67,7	70,5	76,1	78,9	79,5	78,6	82,4	82,9
Productivité du travail, entreprises		-1,2	0,4	-0,4	-0,4	0,4	0,0	-1,1	0,5	1,2
Coût unitaire de main-d'œuvre, entreprises		0,0	0,3	3,3	6,7	3,3	3,7	5,2	3,1	3,8
		2009T3	2009T2	2009T1	2008T4	2008T3	2008T2	2008	2007	2006
Compte courant (\$ courants) (1)		-52,5	-47,8	-31,1	-31,0	13,0	27,0	0,0	8,1	15,6
en % du PIB		-3,4	-3,2	-2,0	-2,0	0,8	1,7	0,0	0,5	1,0
* Mise à jour										
(1) À taux annuel, milliards de \$										
(3) Nominal et avant impôts										
(4) I.P.C. excluant les 8 composantes les plus volatiles et l'effet										


Groupe Économie et Stratégie
TABLEAU 4 - INDICATEURS ÉCONOMIQUES PROVINCIAUX

8 janvier 2010

Taux de croissance sauf indication contraire	Période de référence	Croissance mensuelle (%)			Croissance annuelle (%)			Cumul depuis le début de l'année			
		Dernier mois	Mois préc.	Mois ant.	Moyenne des derniers			depuis	réf.	préc.	
		3 mois	6 mois	12 mois	12 mois	12 mois	12 mois	12 mois	12 mois		
QUEBEC											
<u>DEMANDE ET REVENU</u>											
Ventes au détail	*	oct 2009	-0,1	2,0	0,7	10,5	6,4	-1,6	0,5	-2,0	6,2
Livraisons manufacturières		oct 2009	7,3	-1,9	-3,6	7,2	-8,0	-13,9	-14,8	-15,8	3,1
Mises en chantier (000) (2)		nov 2009	40,4	37,2	41,3	39,6	42,1	41,6	49,3	41,4	48,3
Nombre de maisons existantes vendues (SIA)	*	nov 2009	3,9	4,4	2,9	20,0	49,1	-2,7	37,1	-0,7	-3,1
Salaires et traitements		sept 2009	-0,2	0,9	-0,4	2,1	0,6	1,9	1,7	1,5	3,0
Valeur des exportations de marchandises (1)		oct 2009						-15,9	-24,9	-19,9	2,5
Nombre de faillites personnelles (1)		oct 2009						24,8	-4,7	24,7	10,7
Nombre de faillites commerciales (1)		oct 2009						-7,4	-10,7	-9,5	6,8
<u>PRIX ET SALAIRES</u>											
Prix à la consommation (1)		nov 2009	0,6	-0,1	-0,2	-0,5	2,7	0,4	1,7	0,4	2,3
Rémunération horaire moyenne (1)	*	déc 2009						3,8	1,8	3,8	3,5
Prix des logements neufs inc. terrain (1)		oct 2009	0,5	0,1	0,2	1,9	2,2	3,4	2,8	3,2	5,0
Prix moyen des maisons existantes vendues (SIA)	*	nov 2009	-0,4	0,8	1,0	9,6	13,5	5,1	10,2	5,6	4,2
<u>MARCHÉ DU TRAVAIL</u>											
Création d'emplois (000)	*	déc 2009	8,0	21,4	1,4	10,3	-0,3	-2,2	-26,8	-26,8	-1,6
Taux de chômage	*	déc 2009	8,4	8,1	8,5	8,3	8,7	8,5	7,3	8,5	7,3
Taux d'activité	*	déc 2009	65,0	64,8	64,8	64,9	65,0	65,2	65,5	65,2	65,7
ONTARIO											
<u>DEMANDE ET REVENU</u>											
Ventes au détail	*	oct 2009	1,3	0,7	1,2	9,2	5,6	-4,0	-0,5	-3,9	5,2
Livraisons manufacturières		oct 2009	0,5	3,5	-2,4	37,4	-3,7	-19,0	-14,8	-20,8	-4,4
Mises en chantier (000) (2)		nov 2009	53,0	57,6	50,2	53,6	48,6	50,0	58,3	48,8	76,7
Nombre de maisons existantes vendues (SIA)	*	nov 2009	2,6	6,1	3,0	39,7	89,7	0,2	70,3	3,9	-13,3
Salaires et traitements		sept 2009	0,0	0,4	-1,0	-3,9	-3,5	0,2	-2,3	-0,8	4,8
Valeur des exportations de marchandises (1)		oct 2009						-22,2	-21,4	-25,3	-8,1
Nombre de faillites personnelles (1)		oct 2009						34,4	-3,6	35,1	12,2
Nombre de faillites commerciales (1)		oct 2009						-7,4	-13,8	-7,6	-5,6
<u>PRIX ET SALAIRES</u>											
Prix à la consommation (1)		nov 2009	0,6	0,1	0,1	0,8	1,4	0,4	1,0	0,3	2,3
Rémunération horaire moyenne (1)	*	déc 2009						2,7	2,6	2,7	4,2
Prix des logements neufs inc. terrain (1)		oct 2009	0,3	0,5	0,1	2,3	-1,0	0,3	-0,1	-0,1	3,8
Prix moyen des maisons existantes vendues (SIA)	*	nov 2009	1,5	1,4	1,7	18,0	22,9	2,2	14,7	3,6	1,9
<u>MARCHÉ DU TRAVAIL</u>											
Création d'emplois (000)	*	déc 2009	-16,6	27,1	-12,0	-0,5	6,2	-11,8	-141,6	-141,6	24,2
Taux de chômage	*	déc 2009	9,3	9,3	9,3	9,3	9,3	9,1	7,2	9,1	6,5
Taux d'activité	*	déc 2009	67,0	67,3	67,1	67,1	67,2	67,3	67,9	67,3	68,1
TERRE-NEUVE-ET-LABRADOR											
<u>DEMANDE ET REVENU</u>											
Ventes au détail	*	oct 2009	1,2	3,7	-1,7	7,1	10,7	2,0	3,5	1,8	8,6
Livraisons manufacturières		oct 2009	-6,5	-3,7	10,1	102,8	33,1	-32,3	-21,3	-35,7	35,1
Mises en chantier (000) (2)		nov 2009	3,2	2,9	2,8	3,0	3,0	3,2	3,3	3,1	3,2
Nombre de maisons existantes vendues (SIA)	*	nov 2009	2,4	1,6	7,6	34,1	11,2	-11,3	3,5	-10,2	8,0
Salaires et traitements		sept 2009	1,9	0,6	-0,3	1,8	2,9	4,3	4,2	3,9	8,0
Valeur des exportations de marchandises (1)		oct 2009						-39,7	-50,2	-44,3	32,6
Nombre de faillites personnelles (1)		oct 2009						14,7	0,5	18,1	1,8
Nombre de faillites commerciales (1)		oct 2009						-2,7	133,3	-9,1	-31,3
<u>PRIX ET SALAIRES</u>											
Prix à la consommation (1)		nov 2009	0,9	-0,5	0,2	-0,7	2,7	0,2	1,1	0,2	3,0
Rémunération horaire moyenne (1)	*	déc 2009						3,9	3,8	3,9	8,0
Prix des logements neufs inc. terrain (1)		oct 2009	0,0	0,0	1,1	5,1	3,5	14,8	6,8	13,1	18,4
Prix moyen des maisons existantes vendues (SIA)	*	nov 2009	3,8	-0,6	0,0	4,0	8,5	18,1	13,3	17,1	18,9
<u>MARCHÉ DU TRAVAIL</u>											
Création d'emplois (000)	*	déc 2009	1,7	2,7	-4,0	0,1	0,3	0,0	-0,5	-0,5	-2,2
Taux de chômage	*	déc 2009	15,7	15,9	17,0	16,2	16,1	15,5	13,7	15,5	13,3
Taux d'activité	*	déc 2009	59,7	59,5	59,5	59,6	59,6	59,3	58,9	59,3	59,6
ILE-DU-PRINCE-EDOUARD											
<u>DEMANDE ET REVENU</u>											
Ventes au détail	*	oct 2009	-1,7	4,4	1,0	12,8	4,1	-0,7	0,4	-1,2	6,4
Livraisons manufacturières		oct 2009	1,3	5,5	-3,7	15,0	-0,8	-7,1	-11,8	-5,5	-1,8
Mises en chantier (000) (2)		nov 2009	1,0	1,2	0,7	1,0	0,9	0,8	0,8	0,7	0,7
Nombre de maisons existantes vendues (SIA)	*	nov 2009	-5,7	6,1	25,0	23,4	-11,2	-2,3	5,5	0,1	-19,8
Salaires et traitements		sept 2009	-0,1	0,1	1,5	2,1	6,2	4,4	4,9	4,7	3,7
Valeur des exportations de marchandises (1)		oct 2009						4,5	2,1	0,8	7,8
Nombre de faillites personnelles (1)		oct 2009						25,5	13,7	16,0	39,8
Nombre de faillites commerciales (1)		oct 2009						92,3	#DIV/0!	91,7	-61,3
<u>PRIX ET SALAIRES</u>											
Prix à la consommation (1)		nov 2009	1,2	-0,8	0,3	0,2	4,8	-0,3	1,9	-0,4	3,7
Rémunération horaire moyenne (1)	*	déc 2009						4,4	1,2	4,4	6,1
Prix des logements neufs inc. terrain (1)		oct 2009	-0,7	0,0	0,2	-0,2	1,5	0,8	0,8	0,9	1,6
Prix moyen des maisons existantes vendues (SIA)	*	nov 2009	2,8	-2,7	5,3	11,5	-0,1	7,0	10,5	6,2	3,9
<u>MARCHÉ DU TRAVAIL</u>											
Création d'emplois (000)	*	déc 2009	0,1	0,4	1,0	0,5	0,3	0,2	1,9	1,9	-0,6
Taux de chômage	*	déc 2009	10,7	11,7	12,0	11,5	12,0	12,1	11,7	12,1	10,7
Taux d'activité	*	déc 2009	68,4	69,1	68,9	68,8	68,4	68,0	68,1	68,0	68,7

Groupe Économie et Stratégie											
TABLEAU 4 - INDICATEURS ÉCONOMIQUES PROVINCIAUX (suite)											
8 janvier 2010											
Taux de croissance sauf indication contraire	Période de référence	Croissance mensuelle (%)			Croissance annuelle (%)			Cumul depuis le début de l'année			
		Dernier mois	Mois préc.	Mois ant.	Moyenne des derniers		depuis	réf.	préc.		
		3 mois	6 mois	12 mois	12 mois						
NOUVELLE-ÉCOSSE											
DEMANDE ET REVENU											
Ventes au détail	*	oct 2009	0,7	1,5	1,7	10,1	9,2	-1,3	2,9	-1,2	5,5
Livraisons manufacturières		oct 2009	-0,5	6,5	-2,1	1,6	5,3	-15,8	-16,6	-17,0	11,8
Mises en chantier (000) (2)		nov 2009	2,8	4,0	4,5	3,8	3,5	3,4	3,2	3,4	4,4
Nombre de maisons existantes vendues (SIA)	*	nov 2009	-5,5	7,2	-2,3	5,7	45,6	-11,1	30,3	-10,1	-7,1
Salaires et traitements		sept 2009	0,6	0,6	0,2	0,3	1,3	2,0	1,5	1,6	5,0
Valeur des exportations de marchandises (1)		oct 2009						-22,8	-39,4	-27,6	6,5
Nombre de faillites personnelles (1)		oct 2009						19,1	2,7	16,6	10,3
Nombre de faillites commerciales (1)		oct 2009						-23,3	-37,5	-18,8	-17,2
PRIX ET SALAIRES											
Prix à la consommation (1)		nov 2009	0,9	-0,7	0,0	-0,2	3,8	-0,3	1,7	-0,3	3,3
Rémunération horaire moyenne (1)	*	déc 2009						4,9	2,7	4,9	3,3
Prix des logements neufs inc. terrain (1)		oct 2009	0,0	0,1	0,0	0,4	0,2	1,6	0,4	1,2	8,9
Prix moyen des maisons existantes vendues (SIA)	*	nov 2009	0,5	1,0	4,8	16,7	7,2	3,8	4,7	3,6	4,9
MARCHÉ DU TRAVAIL											
Création d'emplois (000)	*	déc 2009	-2,8	1,5	1,2	0,0	-0,1	-0,1	-1,5	-1,5	0,8
Taux de chômage	*	déc 2009	9,6	9,5	9,3	9,5	9,4	9,2	8,2	9,2	7,7
Taux d'activité	*	déc 2009	64,5	64,9	64,6	64,7	64,6	64,6	64,1	64,6	63,9
NOUVEAU-BRUNSWICK											
DEMANDE ET REVENU											
Ventes au détail	*	oct 2009	0,0	1,7	3,4	20,0	8,9	-1,0	1,8	-1,2	7,2
Livraisons manufacturières		oct 2009	9,2	-26,1	2,1	-37,1	17,6	-27,2	-30,0	-26,7	23,8
Mises en chantier (000) (2)		nov 2009	3,9	3,6	2,9	3,5	3,5	3,5	3,9	3,5	4,3
Nombre de maisons existantes vendues (SIA)	*	nov 2009	9,7	1,2	-1,7	-9,7	13,9	-8,6	17,0	-8,2	-7,0
Salaires et traitements		sept 2009	0,3	-0,2	1,4	4,5	2,5	2,2	2,2	1,8	5,4
Valeur des exportations de marchandises (1)		oct 2009						-28,1	-39,2	-28,2	23,6
Nombre de faillites personnelles (1)		oct 2009						28,1	-1,6	27,3	4,3
Nombre de faillites commerciales (1)		oct 2009						-43,1	18,2	-49,4	34,4
PRIX ET SALAIRES											
Prix à la consommation (1)		nov 2009	1,0	-0,2	0,1	0,4	4,1	0,0	2,2	0,1	1,9
Rémunération horaire moyenne (1)	*	déc 2009						4,9	3,2	4,9	5,1
Prix des logements neufs inc. terrain (1)		oct 2009	0,0	0,4	0,1	1,3	1,7	3,3	3,1	3,4	2,4
Prix moyen des maisons existantes vendues (SIA)	*	nov 2009	-1,0	-3,6	4,9	6,7	13,1	5,5	15,1	5,3	6,4
MARCHÉ DU TRAVAIL											
Création d'emplois (000)	*	déc 2009	-3,6	-1,6	1,6	-1,2	-0,4	-0,2	-2,4	-2,4	0,1
Taux de chômage	*	déc 2009	8,9	8,8	8,5	8,7	8,8	8,9	8,6	8,9	8,6
Taux d'activité	*	déc 2009	64,2	64,8	64,9	64,6	64,6	64,7	64,7	64,7	64,8
MANITOBA											
DEMANDE ET REVENU											
Ventes au détail	*	oct 2009	1,0	0,7	0,3	7,8	5,9	-1,6	-0,5	-2,0	8,6
Livraisons manufacturières		oct 2009	-0,9	1,3	0,0	-11,3	-11,5	-8,6	-16,6	-10,6	1,2
Mises en chantier (000) (2)		nov 2009	4,2	4,2	4,4	4,3	4,6	4,3	5,7	4,1	5,5
Nombre de maisons existantes vendues (SIA)	*	nov 2009	-0,4	0,8	0,4	1,0	15,9	-4,2	12,9	-4,1	-2,7
Salaires et traitements		sept 2009	0,9	-0,7	0,3	-1,7	0,7	2,7	1,2	2,0	6,2
Valeur des exportations de marchandises (1)		oct 2009						-13,2	-28,9	-17,6	5,2
Nombre de faillites personnelles (1)		oct 2009						21,8	-7,6	24,2	-2,7
Nombre de faillites commerciales (1)		oct 2009						-26,0	50,0	-37,2	-6,5
PRIX ET SALAIRES											
Prix à la consommation (1)		nov 2009	0,3	-0,1	0,0	-1,2	2,5	0,7	0,8	0,6	2,3
Rémunération horaire moyenne (1)	*	déc 2009						3,3	4,6	3,3	4,5
Prix des logements neufs inc. terrain (1)		oct 2009	0,0	0,1	0,1	1,5	1,6	3,3	1,0	2,8	11,1
Prix moyen des maisons existantes vendues (SIA)	*	nov 2009	3,3	-0,7	1,3	16,4	13,8	6,2	11,3	6,2	13,0
MARCHÉ DU TRAVAIL											
Création d'emplois (000)	*	déc 2009	-4,6	3,1	-3,4	-1,6	-0,4	-0,4	-5,1	-5,1	10,0
Taux de chômage	*	déc 2009	5,7	5,3	5,8	5,6	5,5	5,2	4,3	5,2	4,1
Taux d'activité	*	déc 2009	69,0	69,3	69,3	69,4	69,4	69,4	69,6	69,4	69,6
SASKATCHEWAN											
DEMANDE ET REVENU											
Ventes au détail	*	oct 2009	1,4	-0,5	1,5	6,0	3,2	-2,4	-2,6	-2,9	12,9
Livraisons manufacturières		oct 2009	-12,6	12,2	-5,2	-8,2	2,0	-9,5	-15,2	-11,8	22,2
Mises en chantier (000) (2)		nov 2009	6,1	3,6	3,7	4,5	4,5	3,6	6,6	3,5	7,0
Nombre de maisons existantes vendues (SIA)	*	nov 2009	-4,4	-0,9	-0,1	-5,1	75,9	0,4	39,7	3,0	-14,6
Salaires et traitements		sept 2009	1,5	-0,2	0,4	4,1	1,6	4,3	2,6	3,4	9,3
Valeur des exportations de marchandises (1)		oct 2009						-19,9	-37,0	-28,0	55,9
Nombre de faillites personnelles (1)		oct 2009						24,5	-12,2	25,9	-3,2
Nombre de faillites commerciales (1)		oct 2009						13,6	-63,6	13,7	-31,5
PRIX ET SALAIRES											
Prix à la consommation (1)		nov 2009	0,3	-0,3	-0,3	-2,0	2,5	1,2	0,8	1,1	3,3
Rémunération horaire moyenne (1)	*	déc 2009						6,0	5,5	6,0	7,0
Prix des logements neufs inc. terrain (1)		oct 2009	0,2	0,3	0,4	3,1	-1,4	0,3	-0,9	-1,6	26,1
Prix moyen des maisons existantes vendues (SIA)	*	nov 2009	4,4	-0,4	3,0	30,1	0,1	5,9	9,1	5,4	31,3
MARCHÉ DU TRAVAIL											
Création d'emplois (000)	*	déc 2009	2,3	1,8	-1,3	0,9	-0,5	0,1	1,5	1,5	16,3
Taux de chômage	*	déc 2009	4,8	5,2	5,3	5,1	4,9	4,8	4,2	4,8	4,1
Taux d'activité	*	déc 2009	69,9	69,9	69,8	69,9	69,8	70,2	70,2	70,2	69,7

Groupe Économie et Stratégie											
TABLEAU 4 - INDICATEURS ÉCONOMIQUES PROVINCIAUX (suite)											
8 janvier 2010											
Taux de croissance sauf indication contraire	Période de référence	Croissance mensuelle (%)			Croissance annuelle (%)			Cumul depuis le début de l'année			
		Dernier mois	Mois préc.	Mois ant.	Moyenne des derniers			12 mois	12 mois	réf.	préc.
ALBERTA											
<u>DEMANDE ET REVENU</u>											
Ventes au détail	*	oct 2009	0,1	0,1	-0,2	-1,5	-3,3	-9,2	-8,9	-9,7	1,3
Livraisons manufacturières		oct 2009	0,5	1,0	4,2	10,8	-15,9	-21,1	-23,8	-23,8	9,7
Mises en chantier (000) (2)		nov 2009	24,8	25,0	22,6	24,1	22,0	18,4	20,5	18,2	29,8
Nombre de maisons existantes vendues (SIA)	*	nov 2009	-2,5	3,6	2,0	3,1	120,6	-4,9	48,8	-1,2	-19,3
Salaires et traitements		sept 2009	0,5	-0,9	-0,5	-4,1	-3,1	3,1	-2,0	1,6	9,1
Valeur des exportations de marchandises (1)		oct 2009						-32,8	-39,6	-39,2	40,3
Nombre de faillites personnelles (1)		oct 2009						76,3	9,2	78,1	20,5
Nombre de faillites commerciales (1)		oct 2009						-2,8	-5,7	-8,3	-5,3
<u>PRIX ET SALAIRES</u>											
Prix à la consommation (1)		nov 2009	0,8	0,1	-0,4	0,2	1,5	0,0	0,8	-0,2	3,3
Rémunération horaire moyenne (1)	*	déc 2009						4,3	1,3	4,3	5,7
Prix des logements neufs inc. terrain (1)		oct 2009	0,0	0,3	0,0	1,1	-7,6	-8,7	-7,9	-9,4	2,0
Prix moyen des maisons existantes vendues (SIA)	*	nov 2009	0,7	2,9	2,7	22,6	4,5	-4,5	2,7	-4,2	-0,8
<u>MARCHÉ DU TRAVAIL</u>											
Création d'emplois (000)	*	déc 2009	13,9	12,8	-14,9	3,9	0,7	-2,4	-28,6	-28,6	27,6
Taux de chômage	*	déc 2009	6,7	7,4	7,5	7,2	7,2	6,5	4,2	6,5	3,6
Taux d'activité	*	déc 2009	73,8	74,0	73,7	73,8	74,1	74,3	74,7	74,3	74,7
COLOMBIE-BRITANNIQUE											
<u>DEMANDE ET REVENU</u>											
Ventes au détail	*	oct 2009	1,9	1,7	1,6	14,5	5,9	-7,3	-0,8	-7,0	2,2
Livraisons manufacturières		oct 2009	0,8	2,5	1,0	15,3	-9,7	-17,3	-16,6	-19,1	-6,1
Mises en chantier (000) (2)		nov 2009	19,2	18,2	16,2	17,9	16,8	15,8	21,3	15,1	35,3
Nombre de maisons existantes vendues (SIA)	*	nov 2009	-0,6	6,8	5,1	78,0	237,7	10,1	161,6	17,9	-31,3
Salaires et traitements		sept 2009	0,5	0,0	0,2	-0,5	-4,1	-0,5	-2,8	-1,8	6,0
Valeur des exportations de marchandises (1)		oct 2009						-21,1	-34,8	-26,2	4,3
Nombre de faillites personnelles (1)		oct 2009						51,4	8,5	54,9	5,4
Nombre de faillites commerciales (1)		oct 2009						-11,8	-34,1	-11,0	-0,8
<u>PRIX ET SALAIRES</u>											
Prix à la consommation (1)		nov 2009	0,3	-0,5	-0,1	-0,9	1,0	0,0	0,1	-0,1	2,2
Rémunération horaire moyenne (1)	*	déc 2009						3,5	2,7	3,5	4,8
Prix des logements neufs inc. terrain (1)		oct 2009	0,6	1,2	0,2	5,5	-5,3	-6,3	-5,2	-7,1	3,0
Prix moyen des maisons existantes vendues (SIA)	*	nov 2009	2,0	0,0	1,6	21,2	32,7	-2,4	9,3	-1,5	4,1
<u>MARCHÉ DU TRAVAIL</u>											
Création d'emplois (000)	*	déc 2009	-0,7	9,9	-12,9	-1,2	2,0	-3,0	-36,3	-36,3	4,7
Taux de chômage	*	déc 2009	8,4	8,3	8,3	8,3	8,0	7,6	5,3	7,6	4,6
Taux d'activité	*	déc 2009	66,2	66,2	66,0	66,1	66,0	66,0	66,2	66,0	66,6



Groupe Économie et Stratégie

TABLEAU 5 - INDICATEURS ÉCONOMIQUES INTERNATIONAUX

8 janvier 2010

Taux de croissance sauf indication contraire	Période de référence	Croissance mensuelle (%)			Croissance annuelle (%)			Cumul depuis le début de l'année		
		Dernier mois	Mois préc.	Mois ant.	Moyenne des derniers			depuis 12 mois	réf. préc.	
Indicateur avancé de l'OCDE	* nov 2009	0,8	0,9	1,0	13,2	11,5	-5,4	6,3	-4,9	-4,4
Japon										
Confiance des consommateurs - pourcentage (1)	* nov 2009	39,5	40,5	40,5	40,2	39,6	34,5	28,4	35,2	33,0
Ventes au détail (1)	* nov 2009						-2,6	-1,0	-2,5	0,6
Production industrielle, indice de volume	* nov 2009	2,6	0,5	2,1	22,2	23,9	-24,1	-5,2	-24,3	-1,7
Exportations	* nov 2009	4,9	4,1	1,7	30,1	17,2	-36,0	-5,6	-36,1	-0,4
Importations	* nov 2009	4,7	0,4	2,3	24,5	-3,7	-35,9	-20,4	-36,8	11,1
Solde commercial (milliards de ¥)	* nov 2009	492	461	290	414	379	161	-369	2 087	2 399
Compte courant (milliards de ¥)	oct 2009	1 376	1 338	1 234	1 316	1 341	990	1 059	10 849	15 396
Inflation (I.P.C.)	* nov 2009	0,3	-0,4	-0,1	-1,5	-1,8	-1,2	-1,9	-1,3	1,5
Ratio des offres d'emplois aux demandeurs	* nov 2009	0,45	0,44	0,43	0,44	0,43	0,50	0,76	0,48	0,89
Taux de chômage	* nov 2009	5,2	5,1	5,3	5,2	5,4	5,0	4,0	5,1	4,0
		2009T3	2009T2	2009T1	2008T4	2008T3	2008T2	2008	2007	2006
Produit int. brut (¥ constants)		1,3	2,7	-11,9	-10,2	-4,0	-8,1	-1,2	2,3	2,0
Zone euro										
Ventes au détail en volume	* nov 2009	-1,2	0,2	-0,5	-3,5	-2,1	-3,1	-3,0	-2,8	-5,2
Production industrielle	* oct 2009	-0,7	0,2	1,1	6,2	-3,9	-15,6	-11,0	-16,5	0,1
Exportations	oct 2009	-0,2	4,8	-4,1	8,7	-4,7	-18,3	-16,3	-20,5	5,6
Importations	oct 2009	-2,2	2,8	-1,1	2,9	-15,2	-19,6	-21,7	-22,5	9,9
Solde commercial (Millions d'euros)	oct 2009	6 319	4 318	2 252	4 296	4 034	3 154	2 824	11 059	-19 852
Inflation (I.P.C.)	* déc 2009	0,3	0,1	0,2	2,2	0,8	0,3	0,9	0,3	3,3
Taux de chômage	* nov 2009	10,0	9,9	9,8	9,9	9,7	9,3	8,0	9,4	7,5
		2009T3	2009T2	2009T1	2008T4	2008T3	2008T2	2009	2008	2007
Produit int. brut (Euro constants)		1,7	-0,5	-9,5	-7,4	-1,6	-1,2	-4,0	0,6	2,7
Royaume-Uni										
Confiance des consommateurs (indice de diffusion)	* déc 2009	-9,7	-8,3	-8,3	-8,8	-11,4	-18,4	-29,2	-18,4	-19,4
Ventes au détail	nov 2009	-0,4	0,6	0,4	3,4	3,8	1,8	3,1	1,7	2,6
Production industrielle	oct 2009	0,0	1,3	-2,6	-5,4	-5,0	-11,0	-8,4	-11,4	-1,9
Exportations (1)	oct 2009	4,7	4,4	-1,1	27,0	0,1	-9,5	-3,2	-11,6	16,5
Importations (1)	oct 2009	4,1	6,4	-2,3	25,3	-4,0	-10,5	-3,5	-12,3	13,6
Solde commercial (1) (Millions de £)	oct 2009	-7 108	-6 939	-6 180	-6 742	-6 560	-6 392	-6 431	-67 384	-78 493
Inflation (I.P.C. harmonisé) (1)	nov 2009	0,3	0,2	0,1	2,3	3,1	2,2	1,9	2,1	3,7
Prix à la production (1)	* déc 2009	0,5	0,2	0,3	4,4	3,7	1,3	3,5	1,3	7,3
Prix des maisons	* déc 2009	0,9	1,3	1,1	15,4	7,1	-9,8	5,6	-9,8	-8,6
Taux de chômage	sept 2009	7,9	7,8	7,8	7,8	7,8	7,3	6,0	7,5	5,5
		2009T3	2009T2	2009T1	2008T4	2008T3	2008T2	2008	2007	2006
Produit int. brut (£ constants)		-0,6	-2,7	-9,7	-7,0	-3,7	-7,0	0,5	2,6	2,9
TAUX D'INTERET ET DE CHANGE										
	Jeudi de référence	Dernier jour	Il y a 1 sem.	Il y a 2 sem.	Moyenne des jeudis			Il y a 13 sem.	Il y a 26 sem.	Il y a 52 sem.
Japon										
Taux préférentiel	* 07-jan-10	0,30	0,30	0,30	0,30	0,30	0,30	0,30	0,30	0,30
Financement à 3 mois	* 07-jan-10	0,12	0,12	0,12	0,14	0,14	0,18	0,15	0,15	0,19
- Écart de taux avec les E.-U.	* 07-jan-10	0,07	0,06	0,07	0,09	0,05	0,04	0,09	-0,04	0,10
Rend. des oblig. gov. 10 ans	* 07-jan-10	1,33	1,28	1,26	1,31	1,33	1,34	1,26	1,30	1,31
- Écart de taux avec les E.-U.	* 07-jan-10	-2,49	-2,55	-2,54	-2,21	-2,17	-1,94	-2,00	-2,11	-1,14
Taux de change (¥ / \$E.-U.)	* 07-jan-10	0,9	0,9	0,9	0,9	0,9	0,9	0,9	0,9	0,9
Zone Euro										
Bons du Trésor 3 mois	* 07-jan-10	0,65	0,66	0,67	0,67	0,74	1,14	0,70	0,99	2,72
- Écart de taux avec les E.-U.	* 07-jan-10	0,60	0,60	0,62	0,62	0,64	1,00	0,64	0,80	2,63
Rend. des oblig. gov. 10 ans	* 07-jan-10	3,38	3,20	3,20	3,23	3,27	3,26	3,12	3,28	3,20
- Écart de taux avec les E.-U.	* 07-jan-10	-0,45	-0,64	-0,60	-0,30	-0,22	-0,02	-0,13	-0,13	0,75
Taux de change (\$E.-U. / EURO)	* 07-jan-10	1,4319	1,4318	1,4375	1,4740	1,4569	1,3977	1,4790	1,4027	1,3706
(YEN / EURO)	* 07-jan-10	133,50	133,16	131,73	132,95	133,37	130,68	130,46	130,05	124,34
(EURO / £)	* 07-jan-10	1,1116	1,1260	1,1101	1,1100	1,1244	1,1230	1,0870	1,1620	1,1194
Royaume-Uni										
Bons du Trésor 3 mois (adjudication)	* 07-jan-10	0,49	0,49	0,46	0,46	0,43	0,53	0,40	0,47	1,18
- Écart de taux avec les E.-U.	* 07-jan-10	0,44	0,43	0,41	0,41	0,33	0,39	0,34	0,28	1,09
Rend. des oblig. gov. 30 ans	* 07-jan-10	4,51	4,43	4,44	4,29	4,27	4,31	3,98	4,40	3,95
- Écart de taux avec les E.-U.	* 07-jan-10	-0,18	-0,20	-0,24	-0,13	-0,08	0,18	-0,11	0,08	0,91
Taux de change (\$E.-U. / £)	* 07-jan-10	1,5936	1,6158	1,5957	1,6370	1,6378	1,5661	1,6077	1,6340	1,5230
INDICES BOURSIERS										
	référence	Niveau	Croissance mensuelle (%)			Rendement depuis (%)			Depuis le début de l'année	
			Dernier mois	Mois préc.	Mois ant.	3 mois	6 mois	12 mois	réf.	préc.
MSCI Eafe	* janv 2010	209	-0,6	6,0	-2,3	3,0	21,8	27,8	-0,6	11,5

TABLEAU 6 - PRIX DES MATIÈRES PREMIÈRES

	8 janvier 2010								
	Prix au comptant		Variation hebdomadaire (%)			Croiss. annualisée (%)			L'année dernière
	7 janv	31 déc	Dern. semaine	Sem. préc.	Sem. ant.	des dernières			
						13 sem.	26 sem.	52 sem.	
INDICE CRB									
Total	501,0	484,4	3,4	0,5	0,6	62,4	65,8	35,3	370,4
Énergie	681,1	656,5	3,7	0,8	2,7	45,9	88,6	36,1	500,6
Grains	339,1	334,9	1,2	3,0	0,6	70,6	28,4	-1,3	343,4
Matières industrielles	460,5	461,6	-0,2	2,2	1,3	81,4	81,5	82,5	252,4
Viandes et animaux vivants	302,0	296,8	1,8	1,9	-0,7	71,3	23,4	1,5	297,7
Métaux précieux	920,5	867,6	6,1	-1,4	1,4	37,9	82,2	50,8	610,3
MÉTAUX PRÉCIEUX									
Or (\$/once) (AM fixing London)	1130,75	1104,00	2,4	0,0	-1,5	32,1	52,8	34,2	842,50
Platine (\$/once) (AM fixing London)	1542	1466	5,2	0,7	1,0	77,5	91,9	56,0	989
Argent (\$/once) (Handy & Harman)	18,27	16,89	8,2	-3,2	1,7	9,9	100,7	64,8	11,09
Palladium (\$/once troy)	426	393	8,4	10,4	-3,8	224,1	220,4	120,2	194
MÉTAUX DE BASE									
Aluminium (\$/tonne) LME	2 307	2 207	4,5	0,3	-0,6	137,9	124,4	52,1	1 516
Cuivre (\$/tonne) LME	7 594	7 346	3,4	3,9	2,5	119,1	148,1	139,5	3 170
Zinc (\$/tonne) LME	2 634	2 570	2,5	3,2	5,5	214,9	214,6	114,2	1 230
Nickel (\$/tonne) LME	18 748	18 478	1,5	-0,8	9,6	-8,6	56,8	63,6	11 463
Plomb (\$/tonne) LME	2 591	2 393	8,3	2,8	-0,2	85,2	164,0	126,2	1 145
AUTRES PRODUITS									
Pétrole (\$/baril) future 1 mois (West Texas Intermediate)	82,65	79,31	4,2	2,0	7,2	78,1	87,5	97,9	41,77
Maïs (¢/boisseau) (Illinois #2)	381,5	376,0	1,5	2,9	3,4	46,9	37,8	1,5	376,0
Soya (¢/boisseau) (Illinois #1)	998,0	1021,5	-2,3	3,9	-2,2	36,4	-16,2	3,4	965,0
Porc (¢/lb)	80,00	75,00	6,7	0,0	0,0	103,3	18,5	19,4	67,00
Bœuf (Indice bovins d'engraissement) (C.M.E.)	94,69	94,65	0,0	2,3	-1,5	5,0	-9,6	-1,9	96,52
Pâte de bois NBSK Tonne métrique livrée É.-U.	830	830	0,0	0,0	0,0	35,0	53,5	12,2	740
Gaz naturel (mmbtu) Henry Hub future NYMEX	7,38	5,81	27,0	0,5	3,9	897,4	390,5	26,5	5,83
Bois de construction 2x4	212	212	0,0	0,0	0,0	68,8	9,1	26,2	168
Tous les prix sont en dollars américains									